

ระเบียบวาระการประชุม

คณะกรรมการวิจัยประจำคณะวิทยาศาสตร์และเทคโนโลยี

วันพฤหัสบดีที่ ๘ ธันวาคม พ.ศ. ๒๕๖๕

ผ่านสื่ออิเล็กทรอนิกส์

ระเบียบวาระที่ ๑ เรื่อง ประธานแจ้งให้ที่ประชุมทราบ

๑.๑ โครงการอบรมเชิงปฏิบัติการ “เรื่องการแนวทางการขอจดทะเบียนทรัพย์สินทางปัญญา
ด้านนวัตกรรม หรือสิ่งประดิษฐ์ทางวิทยาศาสตร์และเทคโนโลยี”

ระเบียบวาระที่ ๒ เรื่อง รับรองรายงานการประชุม

- ไม่มี

ระเบียบวาระที่ ๓ เรื่อง สืบเนื่อง

- ไม่มี

ระเบียบวาระที่ ๔ เรื่อง เสนอเพื่อพิจารณา

๔.๑ การพิจารณาประกาศคณะกรรมการบริหารกองทุนวิจัย เรื่อง การเปิดรับสมัครข้อเสนอ
โครงการวิจัยเพื่อขอรับทุนจากกองทุนวิจัย มหาวิทยาลัยราชภัฏพระนคร ประจำปีงบประมาณ ๒๕๖๖ ครั้งที่ ๒

๔.๒ การพิจารณา ร่างประกาศมหาวิทยาลัยราชภัฏพระนคร เรื่อง หลักเกณฑ์และอัตรา
ค่าบริการการวิเคราะห์และการให้บริการอื่นด้านวิทยาศาสตร์และเทคโนโลยี

๔.๓ การพิจารณาแผนการจัดการความรู้ ประจำปีการศึกษา ๒๕๖๖

๔.๔ การพิจารณาแนวทางการประชาสัมพันธ์การบริการวิชาการของคณะวิทยาศาสตร์และ
เทคโนโลยี

๔.๕ การพิจารณาแนวทางการจัดทำฐานข้อมูลนักวิจัยของคณะวิทยาศาสตร์และเทคโนโลยี

ระเบียบวาระที่ ๕ เรื่องอื่น ๆ (ถ้ามี)

(ร่าง)

กำหนดการ

โครงการอบรมเชิงปฏิบัติการ

“เรื่องการแนวทางการขอจดทะเบียนทรัพย์สินทางปัญญา ด้านนวัตกรรม หรือสิ่งประดิษฐ์ทาง
วิทยาศาสตร์และเทคโนโลยี”

โดย คณะวิทยาศาสตร์และเทคโนโลยี มหาวิทยาลัยราชภัฏพระนคร

วันพฤหัสบดีที่ ๑๙ มกราคม พ.ศ. ๒๕๖๖

เวลา ๐๘.๓๐ - ๑๖.๓๐ น.

ณ ห้องประชุมกรุงสยาม ชั้น ๘ อาคารศูนย์วิทยาศาสตร์และวิทยาศาสตร์ประยุกต์ (อาคาร ๒๑)

มหาวิทยาลัยราชภัฏพระนคร

๐๘.๐๐ - ๐๘.๑๕ น.	ลงทะเบียน
๐๘.๑๕ - ๐๘.๓๐ น.	กล่าวเปิดการอบรม โดย อาจารย์วฤษา ประจักษ์ศักดิ์ คณบดีคณะวิทยาศาสตร์และเทคโนโลยี
๐๘.๓๐ - ๑๒.๐๐ น.	แบ่งกลุ่มการอบรมเชิงปฏิบัติการ ๒ กลุ่ม วิทยากรประจำกลุ่มที่ ๑ วิทยากรประจำกลุ่มที่ ๒ ๑. บรรยาย “ทำไมต้องมีการคุ้มครองสิทธิทางทรัพย์สินทางปัญญา” ๒. บรรยาย “งานวิจัยหรือนวัตกรรมใดที่ควรจดทรัพย์สินทางปัญญา” วิทยากรผู้เชี่ยวชาญจากกรมทรัพย์สินทางปัญญา
๑๒.๐๐ - ๑๓.๐๐ น.	พักรับประทานอาหารกลางวัน
๑๓.๐๐ - ๑๖.๓๐ น.	ฝึกปฏิบัติการ “การเขียนขอจดทะเบียนทรัพย์สินทางปัญญา ด้าน นวัตกรรม หรือสิ่งประดิษฐ์ทางวิทยาศาสตร์และเทคโนโลยี”
๑๖.๓๐ - ๑๖.๔๐ น.	ทบทวน/สรุปสาระความรู้และซักถาม ปิดการอบรม

หมายเหตุ : พักรับประทานอาหารว่างเวลา ๑๐.๒๐ น. และ ๑๔.๒๐ น.



ประกาศคณะกรรมการบริหารกองทุนวิจัย
เรื่อง การเปิดรับสมัครข้อเสนอโครงการวิจัยเพื่อขอรับทุนจากกองทุนวิจัย มหาวิทยาลัยราชภัฏพระนคร
ประจำปีงบประมาณ ๒๕๖๖

เพื่อให้การดำเนินงานวิจัยและการพัฒนางานวิจัยของมหาวิทยาลัยราชภัฏพระนคร เป็นไปด้วยความเรียบร้อย และบังเกิดผลดีต่อทางราชการ

อาศัยอำนาจตามความในข้อ ๕ แห่งระเบียบคณะกรรมการบริหารกองทุนวิจัย ว่าด้วยหลักเกณฑ์ในการสนับสนุนการทำและเผยแพร่งานวิจัยและงานสร้างสรรค์ พ.ศ. ๒๕๖๓ ประกอบกับมติคณะกรรมการบริหารกองทุนวิจัย ในการประชุมครั้งที่ ๗/๒๕๖๕ เมื่อวันที่ ๒๖ สิงหาคม ๒๕๖๕ จึงประกาศรับข้อเสนอโครงการวิจัยเพื่อขอรับทุนจากกองทุนวิจัย ดังนี้

๑. คุณสมบัติของผู้เสนอขอรับทุนวิจัย

(๑) เป็นบุคลากรของมหาวิทยาลัย ซึ่งปฏิบัติงานประจำในมหาวิทยาลัยเป็นระยะเวลาต่อเนื่องกัน ไม่น้อยกว่า ๖ เดือน ในวันที่ยื่นขอรับทุน

(๒) มีอายุงานเหลือไม่น้อยกว่า ๑๘ เดือน ในวันที่ยื่นขอรับทุน

(๓) ไม่อยู่ระหว่างการลาศึกษาต่อเต็มเวลา ฝึกอบรม หรือศึกษาดูงาน

(๔) ไม่เป็นผู้ติดค้างการทำวิจัย

(๕) ไม่เป็นผู้ที่อยู่ระหว่างการคืนทุนวิจัย

(๖) ไม่เป็นผู้ที่ยุติการทำวิจัย ภายในระยะเวลา ๒ ปี นับตั้งแต่วันที่คณะกรรมการมีมติ

อนุมัติให้ยุติ

(๗) ไม่เป็นผู้ที่ได้รับทุนสนับสนุนการทำวิจัย และงานสร้างสรรค์ลักษณะโครงการเดี่ยว หรือชุดโครงการมาแล้ว ในปีงบประมาณครั้งที่ผ่านมา เว้นแต่ได้รับทุนจากแหล่งเงินทุนอื่นที่ไม่ใช่กองทุนวิจัย หรือเงินอุดหนุนที่รัฐบาลหรือหน่วยงานอื่นจัดสรรให้ หรือผู้ที่ได้รับทุนวิจัยที่เป็นโครงการของนักศึกษาที่มีอาจารย์ที่ปรึกษากำกับดูแล

๒. ประเภทงานวิจัยที่จะส่งเสริมให้ดำเนินการวิจัย มีดังนี้

(๑) งานวิจัยที่สอดคล้องกับยุทธศาสตร์ชาติและมหาวิทยาลัย

(๒) งานวิจัยตามศาสตร์สาขาวิชา

(๓) งานวิจัยเพื่อการพัฒนาการเรียนการสอน

(๔) งานวิจัยเพื่อการพัฒนาประสิทธิภาพการทำงานของหน่วยงานในมหาวิทยาลัย

(๕) งานวิจัยที่เป็นโครงการของนักศึกษาที่มีอาจารย์ที่ปรึกษากำกับดูแล

(๖) งานสร้างสรรค์หรือสิ่งประดิษฐ์อื่นที่คณะกรรมการกำหนด

(๗) งานวิจัยตามนโยบายของมหาวิทยาลัย

๓. ลักษณะและอัตราการให้ทุน มีดังนี้

- (๑) ทุนวิจัยเพื่อการพัฒนาประสิทธิภาพการทำงานของหน่วยงานในมหาวิทยาลัย ทุนละไม่เกิน ๓๐,๐๐๐ บาท
- (๒) ทุนวิจัยที่เป็นโครงการของนักศึกษาที่มีอาจารย์ที่ปรึกษากำกับดูแล ทุนละไม่เกิน ๓๐,๐๐๐ บาท
- (๓) ทุนวิจัยเพื่อพัฒนาการเรียนการสอน ทุนละไม่เกิน ๓๐,๐๐๐ บาท
- (๔) ทุนวิจัยโครงการเดี่ยว ทุนละไม่เกิน ๕๐,๐๐๐ บาท
- (๕) ชุดโครงการวิจัย ทุนละไม่เกิน ๒๐๐,๐๐๐ บาท

๔. ลักษณะของข้อเสนอโครงการวิจัย

- ๔.๑ เป็นโครงการวิจัยที่สอดคล้องกับแผนงานวิจัยตามยุทธศาสตร์ มหาวิทยาลัยราชภัฏพระนคร ระยะ ๑๕ ปี (พ.ศ. ๒๕๖๕ - ๒๕๗๙) อย่างน้อย ๑ แผนงานวิจัย โดยมี ๑๓ แผนงานวิจัย ได้แก่
- แผนงานวิจัยที่ ๑ งานวิจัยเกี่ยวกับชุมชนเพื่อพัฒนาศักยภาพพื้นที่บริการสู่พัฒนาอย่างยั่งยืน
- แผนงานวิจัยที่ ๒ การพัฒนาการวิจัยสู่การเป็นต้นแบบแหล่งเรียนรู้ด้านภูมิปัญญาท้องถิ่นกับการพัฒนาในพื้นที่บริการ มหาวิทยาลัยราชภัฏพระนคร
- แผนงานวิจัยที่ ๓ การบริหารงานวิจัยแนวใหม่แบบมืออาชีพ
- แผนงานวิจัยที่ ๔ การประยุกต์ใช้ความรู้เทคโนโลยีและนวัตกรรมในการเพิ่มมูลค่าของเศรษฐกิจสีเขียวอย่างยั่งยืนเพิ่มขึ้น
- แผนงานวิจัยที่ ๕ การสร้างต้นแบบการพัฒนาชุมชนและการขยายผลการวิจัยและพัฒนาเชิงพื้นที่
- แผนงานวิจัยที่ ๖ การสร้างความเข้มแข็งทางวิชาการและการวิจัยแก่บุคลากร
- แผนงานวิจัยที่ ๗ การพัฒนาอาจารย์ให้มีศักยภาพตามเกณฑ์มาตรฐานหลักสูตร
- แผนงานวิจัยที่ ๘ การวิจัยสถาบันเพื่อพัฒนาองค์กร และหน่วยงาน
- แผนงานวิจัยที่ ๙ การพัฒนานักวิจัยและบุคลากรทางการวิจัย
- แผนงานวิจัยที่ ๑๐ การพัฒนานักวิจัยทุกระดับสู่ความเป็นเลิศ
- แผนงานวิจัยที่ ๑๑ การสร้างเครือข่ายความร่วมมือกับหน่วยงานในพื้นที่ความรับผิดชอบ
- แผนงานวิจัยที่ ๑๒ การปรับปรุง/พัฒนาศักยภาพการบริหารจัดการงานวิจัย
- แผนงานวิจัยที่ ๑๓ การพัฒนาระบบบริหารจัดการงานวิจัย

๔.๒ เป็นโครงการวิจัยที่ดำเนินการในพื้นที่รับผิดชอบของมหาวิทยาลัย (กรุงเทพมหานคร ได้แก่ เขตหลักสี่ เขตดอนเมือง เขตสายไหม เขตบางเขน เขตหนองจอก เขตคลองสามวา เขตบางซื่อ เขตจตุจักร เขตลาดพร้าว เขตบางกะปิ เขตบึงกุ่ม เขตคันนายาว และเขตมีนบุรี จังหวัดนนทบุรี จังหวัดนครนายก และจังหวัดลพบุรีบริเวณพื้นที่ชัยบาดาล)

๔.๓ เป็นโครงการวิจัยที่ผ่านความเห็นชอบจากคณะกรรมการประจำคณะจากหน่วยงานต้นสังกัดของผู้เสนอขอรับทุน

๔.๔ โครงการวิจัยเพื่อการพัฒนาประสิทธิภาพการทำงานของหน่วยงานในมหาวิทยาลัยที่จะดำเนินการต้องสอดคล้องกับปัญหาจากงานประจำที่ผ่านการวิเคราะห์จากหน่วยงาน

๔.๕ โครงการวิจัยที่เป็นโครงการของนักศึกษาที่มีอาจารย์ที่ปรึกษากำกับดูแล จะดำเนินการต้องมีลักษณะดังต่อไปนี้

๔.๕.๑ เป็นโครงการวิจัยที่มีแผนแสดงให้เห็นว่า โครงการมีการบูรณาการกับการเรียนการสอนและการบริการวิชาการ

๔.๕.๒ เป็นโครงการวิจัยที่เป็นการทำงานของนักศึกษาหรือกลุ่มนักศึกษา และมีอาจารย์ของมหาวิทยาลัยราชภัฏพระนครเป็นผู้กำกับดูแลและเป็นผู้เซ็นสัญญารับทุน

๔.๕.๓ ลักษณะโครงการที่ให้ทุนแบ่งเป็น ๒ ประเภท ดังนี้

(๑) ทุนวิจัยสำหรับโครงการ ที่เป็นสิ่งประดิษฐ์ หมายถึง งานที่เป็นสิ่งประดิษฐ์ที่สามารถนำไปใช้ประโยชน์ต่อได้ และมีผู้ใช้ประโยชน์ เมื่อมีการพัฒนาสิ่งประดิษฐ์เสร็จสิ้นแล้ว จะต้องคิดสรรสิ่งประดิษฐ์ที่มีนวัตกรรมและความโดดเด่นเพื่อแข่งขันต่อไป

(๒) ทุนวิจัยสำหรับโครงการหรือโครงการงาน ที่มีเป้าหมายส่งเข้าประกวดในงานประกวดหรือแข่งขันในระดับชาติ ต้องระบุชื่องาน/ชื่อกิจกรรมที่จะส่งเข้าประกวด

๕. การสมัครและกำหนดเวลาเสนอโครงการวิจัย

ผู้สนใจสามารถดาวน์โหลดเอกสาร แบบฟอร์ม ได้ที่เว็บไซต์สถาบันวิจัยและพัฒนา (<https://irdp.pnru.ac.th/>) และลงทะเบียนส่งข้อเสนอโครงการ ผ่านทางระบบการบริหารจัดการงานวิจัยของสถาบันวิจัยและพัฒนา (RMS) (เว็บไซต์ <https://etcserv3.pnru.ac.th/irdps/>) โดยกรอกข้อมูลตามแบบฟอร์มที่กำหนด พร้อมดำเนินการดังนี้

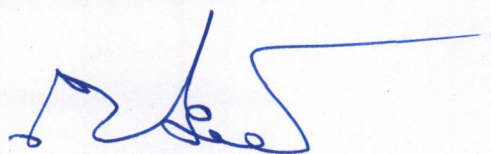
๕.๑ ผู้เสนอขอรับทุนกรอกข้อมูลตามแบบฟอร์มที่กำหนด

๕.๒ กำหนดการส่งข้อเสนอโครงการวิจัยและรายงานประจำคณะ โดยผู้เสนอขอรับทุนส่งข้อเสนอโครงการวิจัย จำนวน ๒ ชุด ที่คณะของหน่วยงานต้นสังกัด

ครั้งที่	กำหนดการส่ง ข้อเสนอโครงการวิจัย	กำหนดการส่ง รายงานประชุมประจำคณะ
๑	ภายใน ๙ กันยายน ๒๕๖๕	ภายใน ๓๐ กันยายน ๒๕๖๕
๒	ภายใน ๓๑ มีนาคม ๒๕๖๖	ภายใน ๓๐ เมษายน ๒๕๖๖

ทั้งนี้ สถาบันวิจัยและพัฒนาจะแจ้งผลการพิจารณาข้อเสนอโครงการวิจัยให้ทราบที่เว็บไซต์ของสถาบันวิจัยและพัฒนา (<https://irdp.pnru.ac.th/>)

ประกาศ ณ วันที่ ๒๖ สิงหาคม พ.ศ. ๒๕๖๕



(รองศาสตราจารย์เปรี๊ญ กิจรัตน์ภร)

รักษาราชการแทน อธิการบดีมหาวิทยาลัยราชภัฏพระนคร
ประธานคณะกรรมการบริหารกองทุนวิจัย

(ร่าง)



ประกาศมหาวิทยาลัยราชภัฏพระนคร

เรื่อง หลักเกณฑ์และอัตราค่าบริการการวิเคราะห์และการให้บริการอื่นด้านวิทยาศาสตร์และเทคโนโลยี

โดยที่เป็นการสมควรกำหนดหลักเกณฑ์และอัตราค่าบริการการวิเคราะห์และการให้บริการอื่นด้านวิทยาศาสตร์และเทคโนโลยี ให้เหมาะสม

อาศัยอำนาจตามความ มาตรา ๓๑ (๑) (๒) แห่งพระราชบัญญัติมหาวิทยาลัยราชภัฏ พ.ศ. ๒๕๔๗ จึงกำหนดหลักเกณฑ์และอัตราค่าบริการการวิเคราะห์และการให้บริการอื่นด้านวิทยาศาสตร์และเทคโนโลยี ดังนี้

๑. หลักเกณฑ์การให้บริการ

๑) ผู้ให้บริการ คือ คณะวิทยาศาสตร์และเทคโนโลยี มหาวิทยาลัยราชภัฏพระนคร เป็นผู้ให้บริการการวิเคราะห์และการให้บริการอื่น ตามรายการประกาศแนบท้าย

หมวด ๑ อัตราค่าบริการการวิเคราะห์และการให้บริการ

หมวด ๒ ค่าตอบแทนในการค่าบริการการวิเคราะห์และการให้บริการอื่นด้านวิทยาศาสตร์และเทคโนโลยี

๒) กรณีผู้ขอรับบริการ คือ คณะวิทยาศาสตร์และเทคโนโลยี มหาวิทยาลัยราชภัฏพระนครจะได้รับส่วนลดค่าบริการในอัตราร้อยละ ๒๐ สำหรับหน่วยงานราชการ สถาบันการศึกษาจะได้รับส่วนลดค่าบริการในอัตราร้อยละ ๑๐ ยกเว้นผู้ขอรับบริการที่เป็นรัฐวิสาหกิจ องค์กรมหาชน และเอกชนจะไม่ได้รับส่วนลด

๓) เงื่อนไขการใช้บริการ

๓.๑) ผู้ขอรับบริการจะได้รับผลการวิเคราะห์ภายหลังจากการชำระเงินค่าบริการแล้วเท่านั้น โดยผู้ขอรับบริการต้องนำใบเสร็จที่ชำระเงินแล้วมารับผลการวิเคราะห์

๓.๒) การให้บริการอื่น ๆ ที่ไม่ได้ระบุหรือวิธีวิเคราะห์ที่มีความยุ่งยากซับซ้อนหลายขั้นตอน ต้องใช้สารเคมีหรืออุปกรณ์เฉพาะให้อยู่ในดุลพินิจของคณะกรรมการบริหารคณะวิทยาศาสตร์และเทคโนโลยี มหาวิทยาลัยราชภัฏพระนคร เป็นผู้ตีความและวินิจฉัย ปัญหาเกี่ยวกับการปฏิบัติและเป็นผู้พิจารณาว่าจะรับวิเคราะห์และให้บริการหรือไม่ รวมถึงกำหนดค่าบริการวิเคราะห์เป็นรายกรณีไป

๓.๓) ผลการวิเคราะห์ที่คณะวิทยาศาสตร์และเทคโนโลยีออกให้ ห้ามนำไปใช้ประกาศโฆษณา เว้นแต่ได้รับการอนุมัติเป็นลายลักษณ์อักษร

๓.๔) ในกรณีที่มีการออกผลการวิเคราะห์ตัวอย่างแล้ว หากผู้ขอรับบริการต้องการให้วิเคราะห์ซ้ำ ผู้ขอรับบริการจะต้องรับผิดชอบค่าใช้จ่ายในการวิเคราะห์ตัวอย่างเดิมอีกครั้ง ในอัตราเท่ากับ อัตราค่าบริการเดิมตามหัวข้อที่ต้องการทำการวิเคราะห์ซ้ำ

๔) การจัดเก็บค่าบริการตามประกาศฉบับนี้ให้นำเข้าเป็นเงินรายได้ของคณะ วิทยาศาสตร์และเทคโนโลยี ตามประกาศคณะวิทยาศาสตร์และเทคโนโลยี เรื่อง หลักเกณฑ์การใช้จ่ายเงิน ส่วนที่ตกเป็นของคณะที่ได้รับจากการให้บริการการวิจัยหรืองานที่ปรึกษาแก่หน่วยงานภายนอก

๒. อัตราค่าบริการการวิเคราะห์และการให้บริการอื่นด้านวิทยาศาสตร์และเทคโนโลยี

ตามประกาศแนบท้าย อัตราค่าบริการการวิเคราะห์และการให้บริการอื่นด้านวิทยาศาสตร์และ เทคโนโลยี

ประกาศ ณ วันที่

(รองศาสตราจารย์เปรี๊ญ กิจรัตน์ภร)

อธิการบดีมหาวิทยาลัยราชภัฏพระนคร

ตัวอย่าง

ประกาศแนบท้าย หลักเกณฑ์และอัตราค่าบริการการวิเคราะห์และการให้บริการอื่นของ
คณะวิทยาศาสตร์และเทคโนโลยี

หมวด ๑ อัตราค่าบริการการวิเคราะห์และการให้บริการ
การทดสอบประสิทธิภาพ

รายการ	ค่าวิเคราะห์ต่อ ๑ ตัวอย่าง
๑. การวัดความชุ่มชื้นของผิว ก่อน-หลัง ใช้ผลิตภัณฑ์ในอาสาสมัคร	๑๐๐,๐๐๐ บาท
๒. การวัดความยืดหยุ่นของผิว ก่อน-หลัง ใช้ผลิตภัณฑ์ในอาสาสมัคร	๑๐๐,๐๐๐ บาท
๓. การวัดริ้วรอยของผิว ก่อน-หลัง ใช้ผลิตภัณฑ์ในอาสาสมัคร	๑๐๐,๐๐๐ บาท

การวิเคราะห์ คุณสมบัติทางกายภาพและเคมี

รายการ	ค่าวิเคราะห์ต่อ ๑ ตัวอย่าง
๑. การวัดความเป็นกรด-ด่าง	๕๐๐ บาท
๒. การวัดขนาดอนุภาคของครีมด้วยการถ่ายภาพ	๕๐๐ บาท
๓. การวิเคราะห์ฤทธิ์ต้านอนุมูลอิสระ	๓,๐๐๐ บาท

(ร่าง)



ประกาศคณะวิทยาศาสตร์และเทคโนโลยี
เรื่อง หลักเกณฑ์การใช้จ่ายเงินส่วนที่ตกเป็นของคณะ
ที่ได้รับจากการให้บริการการวิจัยหรืองานที่ปรึกษาแก่หน่วยงานภายนอก

เพื่อให้การใช้จ่ายเงินส่วนที่ตกเป็นของคณะวิทยาศาสตร์และเทคโนโลยี ที่ได้รับจากการให้บริการการวิจัยหรืองานที่ปรึกษาแก่หน่วยงานภายนอก เป็นไปตามวัตถุประสงค์ของประกาศมหาวิทยาลัยราชภัฏพระนคร เรื่อง หลักเกณฑ์และวิธีการใช้จ่ายเงินส่วนที่ตกเป็นของหน่วยงานที่ได้รับจากการให้บริการการวิจัยหรืองานที่ปรึกษาแก่หน่วยงานภายนอก ประกาศ ณ วันที่ ๕ มิถุนายน พ.ศ. ๒๕๖๑

อาศัยอำนาจตามความในมาตรา ๓๖ แห่งพระราชบัญญัติมหาวิทยาลัยราชภัฏพระนคร พ.ศ. ๒๕๔๗ และข้อ ๑ วรรคสอง แห่งประกาศมหาวิทยาลัยราชภัฏพระนคร เรื่อง หลักเกณฑ์และวิธีการใช้จ่ายเงินส่วนที่ตกเป็นของหน่วยงานที่ได้รับจากการให้บริการการวิจัยหรืองานที่ปรึกษาแก่หน่วยงานภายนอก ประกาศ ณ วันที่ ๕ มิถุนายน พ.ศ. ๒๕๖๑ ประกอบกับมติคณะกรรมการบริหารคณะในการประชุมครั้งที่ XX/๒๕๖๕ เมื่อวันที่ XX XXXX พ.ศ. ๒๕๖๕ คณะวิทยาศาสตร์และเทคโนโลยี จึงยกเลิกประกาศคณะวิทยาศาสตร์และเทคโนโลยี เรื่อง หลักเกณฑ์การใช้จ่ายเงินส่วนที่ตกเป็นของคณะที่ได้รับจากการให้บริการการวิจัยหรืองานที่ปรึกษาแก่หน่วยงานภายนอก ประกาศ ณ วันที่ ๔ มีนาคม พ.ศ. ๒๕๖๕ และกำหนดหลักเกณฑ์การใช้จ่ายเงินส่วนที่ตกเป็นของคณะ ที่ได้รับจากการให้บริการการวิจัยหรืองานที่ปรึกษาแก่หน่วยงานภายนอกไว้ ดังต่อไปนี้

๑. เพื่อเป็นค่าดูแลรักษาหรือซ่อมแซมวัสดุอุปกรณ์ต่างๆ ภายในของคณะหรือสมทบกับมหาวิทยาลัยฯ ในการจัดหาวัสดุอุปกรณ์ทดแทน ไม่น้อยกว่าร้อยละ ๔๐ ของจำนวนเงินที่ได้รับ
๒. เพื่อพัฒนาบุคลากรของคณะในภาพรวม เฉพาะกรณีที่ไม่สามารถเบิกจ่ายจากมหาวิทยาลัยได้
๓. เพื่อเป็นค่าตอบแทนในการบริการการวิเคราะห์และการให้บริการอื่นของคณะวิทยาศาสตร์และเทคโนโลยี ตามประกาศแนบท้าย
 - ๓.๑ ค่าธรรมเนียมมหาวิทยาลัย ร้อยละ ๒๐
 - ๓.๒ ค่าดูแลรักษาหรือซ่อมแซมเครื่องมือที่ใช้ในการบริการการวิเคราะห์และการให้บริการอื่น ร้อยละ ๔๐ ที่เหลือจากค่าธรรมเนียมมหาวิทยาลัย
 - ๓.๓ ค่าธรรมเนียม คณะวิทยาศาสตร์และเทคโนโลยี ตามประกาศแนบท้าย อัตราค่าบริการการวิเคราะห์และการให้บริการอื่นด้านวิทยาศาสตร์และเทคโนโลยี
 - ๓.๔ ค่าสารเคมีและวัสดุสำหรับที่ใช้ในการบริการการวิเคราะห์และการให้บริการอื่นตามประกาศแนบท้าย อัตราค่าบริการการวิเคราะห์และการให้บริการอื่นด้านวิทยาศาสตร์และเทคโนโลยี

๓.๕ ค่าตอบแทนผู้ปฏิบัติงาน ตามประกาศแนบท้าย อัตราค่าบริการการวิเคราะห์ และการให้บริการอื่นด้านวิทยาศาสตร์และเทคโนโลยี

๓.๖ ค่าตอบแทนงานธุรการ ตามประกาศแนบท้าย อัตราค่าบริการการวิเคราะห์และการให้บริการอื่นด้านวิทยาศาสตร์และเทคโนโลยี

๔. การใช้จ่ายเงินให้ดำเนินการ ดังนี้

๔.๑ การเบิกจ่ายเงินให้ผ่านการพิจารณาจากคณะกรรมการบริหารคณะวิทยาศาสตร์และเทคโนโลยี

๔.๒ การเบิกจ่ายเงินให้หัวหน้าสำนักงานคณบดีดำเนินการโดยผ่านการอนุมัติจากคณบดีคณะวิทยาศาสตร์และเทคโนโลยี และรายงานผลการดำเนินการให้คณะกรรมการบริหารคณะวิทยาศาสตร์และเทคโนโลยีทราบ

๕. มอบหัวหน้าสำนักงานคณบดี ควบคุม ดูแลและจัดทำรายงานการใช้จ่ายเงินเสนอต่อคณะกรรมการบริหารคณะวิทยาศาสตร์และเทคโนโลยี และมหาวิทยาลัยเพื่อทราบเมื่อสิ้นปีงบประมาณให้แล้วเสร็จ ภายใน ๓๐ วัน

ประกาศ ณ วันที่ พ.ศ. ๒๕๖๕

(อาจารย์วฤชา ประจักษ์ศักดิ์)
คณบดีคณะวิทยาศาสตร์และเทคโนโลยี

ตัวอย่าง

ประกาศแนบท้าย หมวด ๒ ค่าตอบแทนในการค่าบริการการวิเคราะห์และการให้บริการอื่นของ
คณะวิทยาศาสตร์และเทคโนโลยี

เพื่อให้การใช้จ่ายเงินส่วนที่ตกเป็นของคณะวิทยาศาสตร์และเทคโนโลยี ที่ได้รับจากการให้บริการการวิจัยหรืองานที่ปรึกษาแก่หน่วยงานภายนอก เป็นไปตามวัตถุประสงค์ของหลักเกณฑ์และวิธีการใช้จ่ายเงินส่วนที่ตกเป็นของคณะที่ได้รับจากการให้บริการการวิจัยหรืองานที่ปรึกษาแก่หน่วยงานภายนอก จึงกำหนดหลักเกณฑ์การใช้จ่ายค่าตอบแทนในการค่าบริการการวิเคราะห์และการให้บริการอื่นของคณะวิทยาศาสตร์และเทคโนโลยี ดังนี้

๑. จากอัตราค่าบริการการวิเคราะห์และการให้บริการตรวจสอบผลิตภัณฑ์เครื่องสำอาง
การทดสอบประสิทธิภาพ

รายการ	ค่าธรรมเนียม มหาวิทยาลัย ร้อยละ ๒๐	ร้อยละ ๘๐				
		ค่าดูแล รักษา หรือ ซ่อมแซม ร้อยละ ๔๐	ค่าธรรมเนียม คณะ วิทยาศาสตร์ และ เทคโนโลยี	ค่า สารเคมี และวัสดุ	ค่าตอบแทน ผู้ปฏิบัติงาน	ค่าตอบแทน งานธุรการ
๑. การวัด ความชุ่มชื้น ของผิว ก่อน- หลัง ใช้ ผลิตภัณฑ์ใน อาสาสมัคร ค่า วิเคราะห์ต่อ ๑ ตัวอย่าง จำนวน ๑๐๐,๐๐๐ บาท	๒๐,๐๐๐ บาท	๓๒,๐๐๐ บาท	๑๐,๐๐๐ บาท	๒๐,๐๐๐ บาท	๑๐,๐๐๐ บาท	๘,๐๐๐ บาท
๒. การวัด ความยืดหยุ่น ของผิว ก่อน- หลัง ใช้ ผลิตภัณฑ์ใน	๒๐,๐๐๐ บาท	๓๒,๐๐๐ บาท	๑๐,๐๐๐ บาท	๒๐,๐๐๐ บาท	๑๐,๐๐๐ บาท	๘,๐๐๐ บาท

รายการ	ค่าธรรมเนียม มหาวิทยาลัย ร้อยละ ๒๐	ร้อยละ ๘๐				
		ค่าดูแล รักษา หรือ ซ่อมแซม ร้อยละ ๔๐	ค่าธรรมเนียม คณะ วิทยาศาสตร์ และ เทคโนโลยี	ค่า สารเคมี และวัสดุ	ค่าตอบแทน ผู้ปฏิบัติงาน	ค่าตอบแทน งานธุรการ
อาสาสมัคร ค่า วิเคราะห์ต่อ ๑ ตัวอย่าง จำนวน ๑๐๐,๐๐๐ บาท						
๓. การวัดริ้ว รอยของผิว ก่อน-หลัง ใช้ ผลิตภัณฑ์ใน อาสาสมัคร ค่า วิเคราะห์ต่อ ๑ ตัวอย่าง จำนวน ๑๐๐,๐๐๐ บาท	๒๐,๐๐๐ บาท	๓๒,๐๐๐ บาท	๑๐,๐๐๐ บาท	๒๐,๐๐๐ บาท	๑๐,๐๐๐ บาท	๘,๐๐๐ บาท

การวิเคราะห์ คุณสมบัติทางกายภาพและเคมี

รายการ	ค่าธรรมเนียม มหาวิทยาลัย ร้อยละ ๒๐	ร้อยละ ๘๐				
		ค่าดูแล รักษา หรือ ซ่อมแซม ร้อยละ ๔๐	ค่าธรรมเนียม คณะ วิทยาศาสตร์ และ เทคโนโลยี	ค่า สารเคมี และวัสดุ	ค่าตอบแทน ผู้ปฏิบัติงาน	ค่าตอบแทน งานธุรการ
๑. การวัด ความเป็น กรด-ด่าง ค่า วิเคราะห์ต่อ ๑ ตัวอย่าง จำนวน ๕๐๐ บาท	๑๐๐ บาท	๑๖๐ บาท	๕๐ บาท	๔๐ บาท	๑๐๐ บาท	๕๐ บาท
๒. การวัด ขนาดอนุภาค ของครีมด้วย การถ่ายภาพ ค่าวิเคราะห์ ต่อ ๑ ตัวอย่าง จำนวน ๕๐๐ บาท	๑๐๐ บาท	๑๖๐ บาท	๕๐ บาท	๔๐ บาท	๑๐๐ บาท	๕๐ บาท
๓. การ วิเคราะห์ฤทธิ์ ต้านอนุมูล อิสระ ๑ ตัวอย่าง จำนวน ๓,๐๐๐ บาท	๖๐๐ บาท	๙๖๐ บาท	๓๐๐ บาท	๒๔๐ บาท	๖๐๐ บาท	๓๐๐ บาท



คำสั่งมหาวิทยาลัยราชภัฏพระนคร
ที่ ๑๘๓๖/๒๕๖๕

เรื่อง แต่งตั้งคณะกรรมการดำเนินงานพระนครคลินิกการแพทย์แผนไทยประยุกต์

ด้วยมหาวิทยาลัยราชภัฏพระนคร ได้เห็นความสำคัญการจัดการเรียนการสอนในสาขาวิชาการแพทย์แผนไทยประยุกต์ คณะวิทยาศาสตร์และเทคโนโลยี เพื่อให้เกิดประโยชน์สูงสุด ถูกต้องตามหลักเกณฑ์ของมาตรฐานคุณวุฒิระดับปริญญาตรี เป็นไปอย่างมีประสิทธิภาพและประสิทธิผล มหาวิทยาลัยราชภัฏพระนครจึงมีคำสั่ง ดังนี้

๑. ยกเลิก คำสั่ง มหาวิทยาลัยราชภัฏพระนคร ที่ ๐๐๕๒/๒๕๖๐ เรื่อง แต่งตั้งคณะกรรมการส่งเสริมและสนับสนุนงานพระนครคลินิกการแพทย์แผนไทยประยุกต์ วิทยาลัยนานาชาติพระนคร สั่ง ณ วันที่ ๒๐ มิถุนายน พ.ศ. ๒๕๖๐ และ

๒. แต่งตั้งคณะกรรมการดำเนินงานพระนครคลินิกการแพทย์แผนไทยประยุกต์ ดังนี้

๒.๑ คณะกรรมการอำนวยการ

๒.๑.๑ อธิการบดี	ประธานกรรมการ
๒.๑.๒ รองอธิการบดี (ดูแลงานด้านวิชาการ)	กรรมการ
๒.๑.๓ คณบดีคณะวิทยาศาสตร์และเทคโนโลยี	กรรมการ
๒.๑.๔ รองคณบดีฝ่ายวิชาการ	กรรมการ
๒.๑.๕ รองคณบดีฝ่ายวิจัยและบริการวิชาการ	กรรมการ
๒.๑.๖ ประธานสาขาวิชาการแพทย์แผนไทยประยุกต์	กรรมการและเลขานุการ

- หน้าที่ ๑. กำหนดนโยบายและวัตถุประสงค์ของคลินิก ให้สอดคล้องกับแผนการดำเนินงานของมหาวิทยาลัย
๒. กำหนดนโยบายการบริหารจัดการคลินิกให้เป็นไปด้วยความเรียบร้อย
๓. ให้คำแนะนำปรึกษาและดูแลการดำเนินงานให้เป็นไปด้วยความเรียบร้อยและมีประสิทธิภาพ

๒.๒ คณะกรรมการดำเนินงาน

๒.๒.๑ อาจารย์นพวรรณ พรศิริ	ประธานกรรมการ
๒.๒.๒ อาจารย์ศุภมาศ จารุจรณ	รองประธานกรรมการ
๒.๒.๓ อาจารย์กุลภัทร โภชนกุล	กรรมการ
๒.๒.๔ อาจารย์กุลนันท์ จงนิมิตไพบูลย์	กรรมการ
๒.๒.๕ อาจารย์นฤมล วิถีธรรมศักดิ์	กรรมการ
๒.๒.๖ อาจารย์ศรินรัตน์ โคตะพันธ์	กรรมการ
๒.๒.๗ อาจารย์กุลิสรา เผ่าพันธ์	กรรมการ
๒.๒.๘ อาจารย์จิราพร สงศรี	กรรมการและเลขานุการ
๒.๒.๙ นางสาวณัฐพร สังข์สมศักดิ์	ผู้ช่วยเลขานุการ

- หน้าที่ ๑. กำกับ ดูแล ตรวจสอบ แนะนำให้การดำเนินงานคลินิกให้เป็นไปตามระเบียบและข้อบังคับของมหาวิทยาลัย
๒. ดูแล ให้การปฏิบัติงานเป็นไปตามมาตรฐานวิชาชีพการแพทย์แผนไทยประยุกต์ กระทรวงสาธารณสุข
๓. ฝึกทักษะประสบการณ์วิชาชีพให้กับนักศึกษาสาขาวิชาการศึกษาการแพทย์แผนไทยประยุกต์ให้เป็นไปตาม
มาตรฐานวิชาชีพการแพทย์แผนไทยประยุกต์ กรมการแพทย์แผนไทยและการแพทย์ทางเลือก
๔. ร่วมกันวางแผน ดำเนินการ เพื่อให้คลินิกสามารถทำรายได้ให้เป็นไปตามแผนของมหาวิทยาลัย
๕. ปฏิบัติหน้าที่อื่น ๆ ตามที่ได้รับมอบหมาย

ทั้งนี้ ตั้งแต่บัดนี้เป็นต้นไป

สั่ง ณ วันที่ ๒๔ สิงหาคม พ.ศ. ๒๕๖๕



(รองศาสตราจารย์เปรี๊อง กิจรัตน์ภร)

รักษาราชการแทน อธิการบดีมหาวิทยาลัยราชภัฏพระนคร



ระเบียบมหาวิทยาลัยเทคโนโลยีราชมงคลศรีวิชัย
ว่าด้วยการบริการทางวิชาการที่ก่อให้เกิดรายได้
พ.ศ. ๒๕๕๗

โดยเป็นการสมควรให้มีระเบียบมหาวิทยาลัยเทคโนโลยีราชมงคลศรีวิชัย ว่าด้วยการบริการทางวิชาการ เพื่อให้การบริหารจัดการด้านการบริการทางวิชาการเป็นไปอย่างมีประสิทธิภาพ

อาศัยอำนาจตามความในมาตรา ๑๗ (๒) แห่งพระราชบัญญัติมหาวิทยาลัยเทคโนโลยีราชมงคล พ.ศ. ๒๕๔๘ และโดยมติสภามหาวิทยาลัยเทคโนโลยีราชมงคลศรีวิชัย ในคราวประชุมครั้งที่ ๘/๒๕๕๗ เมื่อวันที่ ๓๑ ตุลาคม ๒๕๕๗ จึงออกระเบียบไว้ดังนี้

ข้อ ๑ ระเบียบนี้เรียกว่า “ระเบียบมหาวิทยาลัยเทคโนโลยีราชมงคลศรีวิชัยว่าด้วยการบริการทางวิชาการที่ก่อให้เกิดรายได้ พ.ศ. ๒๕๕๗”

ข้อ ๒ ระเบียบนี้ให้ใช้บังคับตั้งแต่วันถัดจากวันประกาศเป็นต้นไป

ข้อ ๓ ให้ยกเลิกระเบียบมหาวิทยาลัยเทคโนโลยีราชมงคลศรีวิชัยว่าด้วยการบริการทางวิชาการ พ.ศ. ๒๕๕๒ และระเบียบมหาวิทยาลัยเทคโนโลยีราชมงคลศรีวิชัยว่าด้วยการบริการทางวิชาการ (ฉบับที่ ๒) พ.ศ. ๒๕๕๔

ข้อ ๔ ในระเบียบนี้

“สภามหาวิทยาลัย” หมายความว่า สภามหาวิทยาลัยเทคโนโลยีราชมงคลศรีวิชัย

“มหาวิทยาลัย” หมายความว่า มหาวิทยาลัยเทคโนโลยีราชมงคลศรีวิชัย

“อธิการบดี” หมายความว่า อธิการบดีมหาวิทยาลัยเทคโนโลยีราชมงคลศรีวิชัย

“หน่วยงาน” หมายความว่า วิทยาเขต คณะ วิทยาลัย สถาบัน สำนัก กอง หรือหน่วยงานที่เรียกชื่ออย่างอื่นที่มีฐานะเทียบเท่ากองขึ้นไปที่เป็นผู้รับงานบริการทางวิชาการ

“การบริการทางวิชาการที่ก่อให้เกิดรายได้” หมายความว่า การให้แนวความคิด การออกแบบ การผลิต การสร้าง การควบคุม การติดตั้ง การซ่อมแซม การปรับปรุง การประกอบ การส่งเสริม การพัฒนา รวมถึงการจัดให้มีการศึกษา การฝึกอบรม การประชุมสัมมนา การตรวจวิเคราะห์ การสำรวจ การทดสอบ การประมวลผล การวางระบบ การให้คำปรึกษา แนะนำ การให้บริการเครื่องมือและอุปกรณ์ การเผยแพร่ ศิลปวัฒนธรรม งานบริการในการศึกษา ค้นคว้า สำรวจ หรือการให้บริการทางวิชาการอื่นๆ และการรับจ้างวิจัย ที่หน่วยงานของมหาวิทยาลัย หรืออาจารย์ ข้าราชการ พนักงาน ลูกจ้าง หรือนักศึกษาร่วมกัน หรือร่วมกับ หน่วยงาน หรือบุคคลภายนอกให้บริการแก่ส่วนราชการ องค์กร รัฐวิสาหกิจ หรือเอกชน อันก่อให้เกิดรายได้ และเกิดประโยชน์แก่สังคมจากการให้บริการ ทั้งนี้ไม่รวมถึงงานที่มหาวิทยาลัยขอความช่วยเหลือเงินอุดหนุน จากส่วนราชการ องค์กร รัฐวิสาหกิจ เอกชน หรือองค์กรระหว่างประเทศ

ข้อ ๕ ให้อธิการบดีเป็นผู้รักษาการตามระเบียบนี้ กรณีมีปัญหาในการตีความหรือปัญหาการปฏิบัติตามระเบียบนี้ ให้อธิการบดีเป็นผู้วินิจฉัยและให้คำวินิจฉัยของอธิการบดีให้ถือเป็นที่สุด

หมวด ๑

คณะกรรมการบริหารการบริการทางวิชาการ

ข้อ ๖ ให้มหาวิทยาลัยแต่งตั้งคณะกรรมการบริหารการบริการทางวิชาการ ประกอบด้วย

- | | |
|---|----------------------|
| (๑) รองอธิการบดีฝ่ายวิจัยและบริการวิชาการ | เป็นประธานกรรมการ |
| (๒) รองอธิการบดีฝ่ายวิชาการ | เป็นรองประธานกรรมการ |
| (๓) รองอธิการบดีฝ่ายทรัพย์สินและจัดหารายได้ | เป็นกรรมการ |
| (๔) รองอธิการบดีฝ่ายบริหาร | เป็นกรรมการ |
| (๕) รองอธิการบดีประจำวิทยาเขต | เป็นกรรมการ |
| (๖) คณบดี/ผู้อำนวยการวิทยาลัย จำนวน ๔ คน | เป็นกรรมการ |
| (๗) ผู้อำนวยการสถาบันวิจัยและพัฒนา | เป็นกรรมการ |

ให้มหาวิทยาลัยแต่งตั้งผู้ที่เหมาะสมเป็นเลขานุการ และอาจให้มีผู้ช่วยเลขานุการได้ไม่เกินหนึ่งคน

ข้อ ๗ ให้คณะกรรมการบริหารการบริการทางวิชาการ มีอำนาจหน้าที่ดังต่อไปนี้

- (๑) พิจารณาโครงการบริการทางวิชาการเพื่อเสนออธิการบดีอนุมัติ
- (๒) กำหนดนโยบาย หลักเกณฑ์และแนวปฏิบัติ การดำเนินการบริการทางวิชาการเสนอต่ออธิการบดี
- (๓) กำกับ ติดตามการดำเนินงานโครงการบริการทางวิชาการ

หมวด ๒

การรับงาน การบริหารโครงการ และการรายงานผล

ข้อ ๘ การบริการทางวิชาการ แบ่งเป็น ๒ ลักษณะ

(๑) การบริการทางวิชาการที่ดำเนินการเป็นโครงการ มีระยะเวลาเริ่มต้นและสิ้นสุดแน่นอน

(ก) ให้หัวหน้าหน่วยงานทำหน้าที่รับงานบริการทางวิชาการ ตลอดจนเป็นผู้ลงนามทำสัญญากับผู้รับบริการ ซึ่งได้รับอนุมัติจากอธิการบดีแล้ว

(ข) ให้หัวหน้าหน่วยงานมีอำนาจแต่งตั้งคณะกรรมการดำเนินงานโครงการจำนวนตามความเหมาะสม อาจประกอบด้วย บุคลากรในหน่วยงาน นักศึกษา ตามความรู้ความสามารถที่ตรงกับงาน และไม่เป็นอุปสรรคต่อการปฏิบัติราชการประจำ ตลอดจนมีแผนการดำเนินการที่กำหนดวันดำเนินการวันสิ้นสุด และเป้าหมายความสำเร็จของงานไว้เป็นแนวทางปฏิบัติที่ชัดเจน

(ค) ให้หัวหน้าหน่วยงานมีดุลยพินิจที่จะกำหนดให้มีการเรียกเก็บเงินมัดจำหรือเงินค่าบริการล่วงหน้าจากผู้รับบริการ เพื่อประโยชน์ของการดำเนินงานและบริหารโครงการให้เป็นไปตามสัญญากับผู้รับบริการ และรายงานผลโครงการต่อมหาวิทยาลัยภายใน ๓๐ วัน หลังครบสัญญา

(๒) การบริการทางวิชาการประเภทที่ดำเนินการให้บริการเป็นครั้งคราว เช่น การทดสอบมาตรฐาน การให้บริการเครื่องมือและอุปกรณ์ต่างๆ เป็นต้น ให้ดำเนินการ ดังนี้

(ก) ให้หัวหน้าหน่วยงานแต่งตั้งคณะกรรมการดำเนินงานจำนวนไม่เกิน ๕ คน และขออนุมัติโครงการบริการทางวิชาการต่อมหาวิทยาลัย ปีงบประมาณละหนึ่งครั้ง

(ข) ให้หัวหน้าหน่วยงาน กำกับ ติดตาม การดำเนินงานและรายงานผลการดำเนินงานต่อมหาวิทยาลัยทุกไตรมาส

หมวด ๓

การรับ การจ่าย การเก็บรักษา เงินรายได้จากการบริการทางวิชาการ

ข้อ ๙ อัตราในการเรียกเก็บจากผู้รับบริการ ให้ทำเป็นประกาศมหาวิทยาลัย หรือเป็นไปตามสัญญาแล้วแต่กรณี

ข้อ ๑๐ รายรับที่เป็นรายได้จากการจัดเก็บจากผู้รับบริการทางวิชาการในลักษณะ ข้อ ๘ ให้แบ่งเป็น รายได้มหาวิทยาลัย รายได้วิทยาเขต รายได้หน่วยงาน และรายจ่ายสำหรับดำเนินการ ให้เป็นไปตามประกาศของมหาวิทยาลัย

ข้อ ๑๑ รายจ่ายในการดำเนินการให้เบิกจ่ายตามที่ปรากฏในประมาณการรายรับ รายจ่ายของโครงการที่ได้รับอนุมัติ

ข้อ ๑๒ ให้ผู้รับผิดชอบโครงการนำเสนอผ่านหัวหน้าหน่วยงาน ขออนุมัติเบิกเงินจากมหาวิทยาลัย หรือวิทยาเขต เพื่อนำส่งเป็นรายได้มหาวิทยาลัย วิทยาเขต หน่วยงาน

ข้อ ๑๓ ให้หน่วยงานเปิดบัญชีเงินฝากธนาคารเงินนอกงบประมาณ ประเภทออมทรัพย์ ๒ บัญชี เพื่อฝากเงินโครงการบริการทางวิชาการ ดังนี้

(๑) บัญชีเงินฝากธนาคาร บัญชีที่ ๑ ค่าบริการทางวิชาการสำหรับดำเนินการตามโครงการ

(๒) บัญชีเงินฝากธนาคาร บัญชีที่ ๒ รายได้บริการทางวิชาการหน่วยงาน

ข้อ ๑๔ การอนุมัติการจ่ายเงินสำหรับการดำเนินการตามโครงการ ให้เป็นอำนาจหัวหน้าหน่วยงาน โดยให้เจ้าหน้าที่การเงินของหน่วยงานตรวจสอบความครบถ้วน ถูกต้อง ของเอกสารการรับจ่ายเงิน การบันทึก ทะเบียน รายงานการเงินต่อหัวหน้าหน่วยงานทุกวันที่มีการดำเนินการเบิกจ่าย

ข้อ ๑๕ ให้หน่วยงานเก็บรักษาเอกสารเกี่ยวกับการดำเนินโครงการ ทะเบียนและงบการเงินแยกแต่ละโครงการไว้เพื่อให้หน่วยตรวจสอบภายในของมหาวิทยาลัย หรือสำนักงานตรวจเงินแผ่นดิน ตรวจสอบ

ข้อ ๑๖ กรณีเงินรายได้สุทธิคงเหลือจากหักค่าใช้จ่ายทั้งหมดแล้วจากบัญชีที่ ๑ ให้หน่วยงานโอนเข้าบัญชีเงินฝากธนาคาร รายได้บริการทางวิชาการหน่วยงาน บัญชีที่ ๒ ภายใน ๑๕ วัน หลังสิ้นสุดโครงการ

ข้อ ๑๗ หน่วยงานสามารถขออนุมัติใช้เงินรายได้บริการทางวิชาการหน่วยงานจากบัญชีที่ ๒ ต่อมหาวิทยาลัย โดยความเห็นชอบของคณะกรรมการประจำหน่วยงาน ทั้งนี้เพื่อประโยชน์ในการเรียนการสอน หรือการบริการทางวิชาการ

ข้อ ๑๘ ให้หน่วยงานจัดทำสรุปผลการดำเนินการทุกโครงการภายใน ๓๐ วัน หลังสิ้นสุดโครงการ และทุกไตรมาสรายงานต่อมหาวิทยาลัย

ข้อ ๑๙ ให้หัวหน้าหน่วยงานเป็นผู้มีอำนาจอนุมัติการก่องหน้ผูกพันรายจ่ายและมีอำนาจในการลงนามในสัญญาข้อตกลงในการจัดหาพัสดุที่ใช้ในโครงการเพื่อประโยชน์ในการดำเนินการโครงการ การจัดหาตามระเบียบนี้ไม่อยู่ภายใต้บังคับระเบียบสำนักนายกรัฐมนตรีว่าด้วยการพัสดุ พ.ศ. ๒๕๓๕ และที่แก้ไขเพิ่มเติม ทั้งนี้ให้เป็นไปตามประกาศของมหาวิทยาลัย

ข้อ ๒๐ การให้บริการโครงการใดไม่ได้เรียกเงินมัดจำหรือเงินค่าบริการล่วงหน้าจากผู้รับบริการ หากมีความจำเป็นให้ผู้รับผิดชอบโครงการยืมเงินทตรงจ่าย เพื่อใช้ในการดำเนินการได้โดยความเห็นชอบของหัวหน้าหน่วยงาน และเป็นไปตามแนวปฏิบัติเกี่ยวกับเงินยืมทตรงจ่ายจากมหาวิทยาลัย

ข้อ ๒๑ หลักเกณฑ์และข้อกำหนดอื่นๆ ตลอดจนวิธีปฏิบัติที่จำเป็นต่างๆ เกี่ยวกับการบริการทางวิชาการ นอกเหนือจากที่กำหนดไว้ในระเบียบนี้ ให้เป็นไปตามประกาศของมหาวิทยาลัย

ข้อ ๒๒ โครงการบริการทางวิชาการที่ได้รับอนุมัติก่อนระเบียบนี้บังคับใช้ ให้ถือปฏิบัติตามระเบียบมหาวิทยาลัยเทคโนโลยีราชมงคลศรีวิชัย ว่าด้วยการบริการทางวิชาการ พ.ศ. ๒๕๕๒ และระเบียบมหาวิทยาลัยเทคโนโลยีราชมงคลศรีวิชัย ว่าด้วยการบริการทางวิชาการ (ฉบับที่ ๒) พ.ศ. ๒๕๕๔

ประกาศ ณ วันที่ ๓๑ เดือน ตุลาคม พ.ศ. ๒๕๕๗



(ศาสตราจารย์กิตติคุณไพรัชศักดิ์ จันทร์ประทีป)
นายกสภามหาวิทยาลัยเทคโนโลยีราชมงคลศรีวิชัย

๔.๓ การพิจารณาแผนการจัดการความรู้ ประจำปีการศึกษา ๒๕๖๖

แนวทางที่ ๑ เสนอ ให้ดำเนินการต่อเนื่องจากแผน KM ปี ๒๕๖๕ ชื่องาน/โครงการ การส่งเสริม การจดทะเบียนทรัพย์สินทางปัญญาและการนำผลงานวิจัยไปใช้ประโยชน์ ทั้งนี้ได้จัดทำ

คู่มือทรัพย์สินทางปัญญาและการนำงานวิจัยไปใช้ประโยชน์ สำหรับบุคลากรคณะวิทยาศาสตร์และเทคโนโลยี มหาวิทยาลัยราชภัฏพระนคร ดังเอกสารแนบ โดยในปี ๒๕๖๖ สามารถนำการจัดอบรม โครงการอบรมเชิงปฏิบัติการ “เรื่องการแนวทางการจดทะเบียนทรัพย์สินทางปัญญา ด้านนวัตกรรม หรือสิ่งประดิษฐ์ทาง วิทยาศาสตร์และเทคโนโลยี” โดย คณะวิทยาศาสตร์และเทคโนโลยี มหาวิทยาลัยราชภัฏพระนคร วันพฤหัสบดีที่ ๑๙ มกราคม พ.ศ. ๒๕๖๖ จัดทำเป็นการจัดทำ KM ต่อเนื่องเป็นการอบรมเชิงปฏิบัติการดำเนินการจากคู่มือ ที่ได้ จัดทำปี ๒๕๖๕ ต่อไป สามารถปรับใช้เป็นหัวข้อ KM ได้ เช่น ระบบกลไกเพื่อช่วยคุ้มครองสิทธิของงานวิจัยหรือ งานสร้างสรรค์ที่นำไปใช้ประโยชน์

แนวทางที่ ๒ เสนอ หัวข้อแผนการจัดการความรู้ใหม่ ได้แก่

- สรุปแนวทางการบริการวิชาการ อพ.สธ. และศาสตร์พระราชา ของคณะวิทยาศาสตร์และเทคโนโลยี
- งานวิจัยสำหรับการขอกำหนดตำแหน่งทางวิชาการ
- การบริการวิชาการกับการนำไปใช้ประโยชน์อย่างเป็นรูปธรรม
- การบริการวิชาการกับการขอกำหนดตำแหน่งทางวิชาการ
- เครือข่ายและการทำความร่วมมือด้านงานวิจัย
- หรือประเด็นอื่น ๆ ตามที่ประชุมนำเสนอ

เมื่อสรุปประเด็น KM ได้เรียบร้อยแล้ว ทหารีกระบวนการจัดทำแผน KM และเลือกผู้เชี่ยวชาญที่จะเชิญมาแลกเปลี่ยนเรียนรู้

แผนการจัดการความรู้ ประจำปีการศึกษา 2565 / ปีงบประมาณ พ.ศ. 22 เมษายน 2565

หน่วยงาน คณะวิทยาศาสตร์และเทคโนโลยี

ขอบเขต KM 1 แนวทาง

กลุ่มเป้าหมาย คณาจารย์และนักวิจัยในคณะวิทยาศาสตร์และเทคโนโลยี

เป้าหมาย KM 1 จำนวนคณาจารย์และนักวิจัยที่เข้าร่วมกิจกรรมและจำนวนงานวิจัยที่สามารถต่อยอดจดทะเบียนทรัพย์สินทางปัญญาและการนำงานวิจัยไปใช้

ประโยชน์

ชื่องาน/โครงการ การส่งเสริมการจดทะเบียนทรัพย์สินทางปัญญาและการนำผลงานวิจัยไปใช้ประโยชน์

ขอบเขต KM 2

กลุ่มเป้าหมาย.....

เป้าหมาย KM 1.....

ชื่องาน/โครงการ

1.

2.

กลุ่มเป้าหมาย.....

เป้าหมาย KM 2.....

ชื่องาน/โครงการ

1.

2.

แผนปฏิบัติงานการจัดการความรู้ ประจำปีการศึกษา 2565 / ปีงบประมาณ พ.ศ. 2565

ขอบเขต KM 1 แนวทาง

กลุ่มเป้าหมาย คณาจารย์และนักวิจัยในคณะวิทยาศาสตร์และเทคโนโลยี

เป้าหมาย KM 1 จำนวนคณาจารย์และนักวิจัยที่เข้าร่วมกิจกรรมและจำนวนงานวิจัยที่สามารถต่อยอดจดทะเบียนทรัพย์สินทางปัญญาและการนำงานวิจัยไปใช้

ประโยชน์

ชื่องาน/โครงการ การส่งเสริมการจดทะเบียนทรัพย์สินทางปัญญาและการนำผลงานวิจัยไปใช้ประโยชน์

ขั้นตอน KM	กิจกรรมของโครงการ	ผู้รับผิดชอบ	ช่วงเวลา ดำเนินการ	ปัจจัยที่ใช้ในการดำเนินงาน				ผลที่คาดว่าจะได้รับ
				คน	เงิน	สิ่งของ	IT	
การสร้างและแสวงหา ความรู้	1. แต่งตั้ง คณะอนุกรรมการวิจัย ประจำคณะ ฝ่ายการจัดการความรู้ ด้านงานวิจัยและบริการ วิชาการ	1.คนบดี 2.รองคณบดีฝ่าย วิจัยและบริการ วิชาการ 3. คณะกรรมการ บริหารคณะ	10 มีนาคม 2565	✓				1. ได้กลไกในการขับเคลื่อนการ จัดการความรู้ในระดับคณะ
	2. สรรวจประเด็นการ จัดการความรู้ ด้านงานวิจัยและบริการ วิชาการ และ เสนอรายชื่อผู้มีทักษะ/ ประสบการณ์ตรง เกี่ยวกับประเด็นความรู้ ที่กำหนด มาถ่ายทอด ประสบการณ์แก่ บุคลากรกลุ่มเป้าหมาย	คณะอนุกรรมการ วิจัยประจำคณะ ฝ่ายการจัดการ ความรู้ด้าน งานวิจัยและ บริการวิชาการ	20 เมษายน 2565	✓		✓	✓	1. ได้ประเด็นการจัดการความรู้: ทรัพย์สินทางปัญญาและการนำ งานวิจัยไปใช้ประโยชน์ 2. รายชื่อผู้มีทักษะ/ ประสบการณ์ ตรงเกี่ยวกับประเด็นความรู้ที่ กำหนด ได้แก่ 2.1 รศ.ดร. อรพรรณ อนุรักษวรกุล 2.2 รศ.ดร. โองการ วนิชาชีวะ 2.3 ผศ. ดร. สุชาดา ไม้สนธิ์

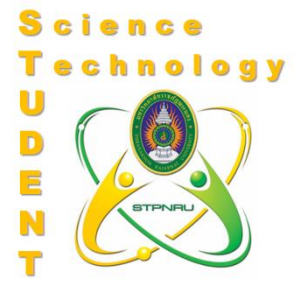
ขั้นตอน KM	กิจกรรมของโครงการ	ผู้รับผิดชอบ	ช่วงเวลา ดำเนินการ	ปัจจัยที่ใช้ในการดำเนินงาน				ผลที่คาดว่าจะได้รับ
				คน	เงิน	สิ่งของ	IT	
	3. การแสวงหาความรู้ที่ ฝังลึก (tacit Knowledge)	คณะอนุกรรมการ วิจัยประจำคณะ ฝ่ายการจัดการ ความรู้ด้าน งานวิจัยและ บริการวิชาการ	20 เมษายน 2565	✓		✓	✓	2.4 ผศ. ราเมศ จุ้ยจุลเจิม
การจัดการความรู้ให้ เป็นระบบ	รวบรวมข้อมูลที่เกี่ยวข้องกับประเด็น ความรู้ที่กำหนดจาก เอกสาร สื่อ และคู่มือ ต่างๆ เพื่อจัดทำเป็น แหล่งข้อมูลที่สามารถ สืบค้นได้	คณะอนุกรรมการ วิจัยประจำคณะ ฝ่ายการจัดการ ความรู้ด้าน งานวิจัยและ บริการวิชาการ	20-21เมษายน 2565	✓	✓	✓	✓	ได้ข้อมูลความรู้จากแหล่งความรู้ ต่างๆ ที่รวบรวมเป็นลายลักษณ์ อักษร เป็นคู่มือที่มีความเหมาะสม
การประมวลและ กลั่นกรองความรู้	ปรับปรุงประมวล กลั่นกรองรูปแบบ เอกสารให้เป็นมาตรฐาน ใช้ภาษาเดียวกัน และ ปรับปรุงเนื้อหาให้ ครบถ้วนสมบูรณ์	คณะอนุกรรมการ วิจัยประจำคณะ ฝ่ายการจัดการ ความรู้ด้าน งานวิจัยและ บริการวิชาการ	20-21เมษายน 2565	✓	✓	✓	✓	ได้องค์ความรู้ใหม่ที่เกิดจาก ขั้นตอนการประมวลและกลั่นกรอง ที่มีเนื้อหาครบถ้วนสมบูรณ์
การเข้าถึงความรู้	1. นำองค์ความรู้ใหม่ขึ้น เว็บไซต์และสื่อออนไลน์ รูปแบบต่างๆ เพื่อการ เผยแพร่	บุคลากรในคณะ วิทยาศาสตร์และ เทคโนโลยี และ ฝ่ายพัฒนาระบบ	22 เมษายน 2565					1. มีการเผยแพร่และ ประชาสัมพันธ์องค์ความรู้ใหม่บน เว็บไซต์คณะวิทยาศาสตร์ฯ และ

ขั้นตอน KM	กิจกรรมของโครงการ	ผู้รับผิดชอบ	ช่วงเวลา ดำเนินการ	ปัจจัยที่ใช้ในการดำเนินงาน				ผลที่คาดว่าจะได้รับ
				คน	เงิน	สิ่งของ	IT	
	2. ประชาสัมพันธ์ให้บุคลากรภายนอกหน่วยงานและบุคลากรอื่นๆ ที่สนใจ นำไปปรับใช้กับปฏิบัติงานจริง 3. กำกับติดตามผลการนำความรู้ไปปรับใช้กับปฏิบัติงานจริง	สารสนเทศ ผ่านเว็บไซต์ที่พัฒนาขึ้นใหม่และเชื่อมต่อกับเว็บของคณะฯ และมหาวิทยาลัยราชภัฏพระนคร						สื่อออนไลน์รูปแบบต่างๆ ที่เข้าถึงได้อย่างสะดวก 2. มีการประชาสัมพันธ์และกำกับติดตามผลการนำความรู้ไปปรับใช้กับปฏิบัติงานจริง
การแบ่งปันความรู้	การแลกเปลี่ยนเรียนรู้ระหว่างหน่วยงาน	บุคลากรในมหาวิทยาลัยราชภัฏพระนคร	9 พฤษภาคม 2565	✓	✓	✓	✓	มีการแบ่งปันแลกเปลี่ยนเรียนรู้ในองค์ความรู้ ทั้งในระดับคณะและระดับสถาบัน
การแลกเปลี่ยนเรียนรู้	การประกวดจัดองค์ความรู้ 5 มหาวิทยาลัยราชภัฏ	บุคลากรในมหาวิทยาลัยราชภัฏในเครือข่ายการจัดการองค์ความรู้ใน 5 มหาวิทยาลัยราชภัฏ	25 พฤษภาคม 2565	✓	✓	✓	✓	มีการแบ่งปันแลกเปลี่ยนเรียนรู้ในองค์ความรู้ กับหน่วยงานระดับมหาวิทยาลัย

คู่มือทรัพย์สินทางปัญญาและการนำงานวิจัยไปใช้ประโยชน์

สำหรับบุคลากรคณะวิทยาศาสตร์และเทคโนโลยี

มหาวิทยาลัยราชภัฏพระนคร



Intellectual Property

จัดทำโดย อนุกรรมการวิจัยประจำคณะวิทยาศาสตร์และเทคโนโลยี

ฝ่ายการจัดการความรู้ด้านงานวิจัยและบริการวิชาการ

คำนำ

ทรัพย์สินทางปัญญา หมายถึง ผลงานอันเกิดจากความคิดสร้างสรรค์ของมนุษย์ อาจอยู่ในรูปแบบของ สิ่งประดิษฐ์ รวมทั้งการออกแบบผลิตภัณฑ์ที่สามารถจับต้องได้ หรืออยู่ในรูปแบบของสิ่งที่ไม่สามารถจับต้องได้ เช่น แนวความคิด กรรมวิธี ทฤษฎีต่างๆ ฯลฯ จึงกลายเป็นสิ่งที่นักวิจัยควรคำนึงถึงเพราะนอกจากจะเป็นการต่อยอดผลงานวิจัย เพื่อให้เกิดคุณค่าที่สูงขึ้นแล้ว ยังเป็นการนำผลผลิตที่ได้จากการพัฒนา/สร้างสรรค์ไปใช้พัฒนาชุมชน สังคม และประเทศชาติได้อย่างเป็นรูปธรรมที่ชัดเจนในอีกรูปแบบหนึ่ง คณะวิทยาศาสตร์และเทคโนโลยีจึงได้ตระหนักถึงความสำคัญของการคุ้มครองทรัพย์สินทางปัญญาในผลผลิตที่ได้จากการวิจัย ของคณาจารย์ จึงได้จัดกิจกรรมแลกเปลี่ยนเรียนรู้และจัดทำคู่มือ ในหัวข้อ “ทรัพย์สินทางปัญญาและการนำการวิจัยไปใช้ประโยชน์” เพื่อแลกเปลี่ยนองค์ความรู้ในส่วนของแนวทางการผลิตผลงานวิจัยสำหรับขอรับการจดทะเบียนสิทธิบัตร/อนุสิทธิบัตร เพื่อกระตุ้นให้คณาจารย์และผู้ที่เกี่ยวข้องได้ตระหนักถึงความสำคัญขอประโยชน์ที่ได้จากการจดทะเบียนสิทธิบัตร/อนุสิทธิบัตร นำไปสู่การเพิ่มคุณค่าให้แก่ผลงานวิจัย องค์ความรู้ใหม่ ตลอดจน สิ่งประดิษฐ์หรือนวัตกรรมต่าง ๆ เพื่อใช้ในการพัฒนาชุมชน สังคม และประเทศชาติได้อย่างยั่งยืนต่อไป

อนุกรรมการวิจัยประจำคณะวิทยาศาสตร์และเทคโนโลยี
ฝ่ายการจัดการความรู้ด้านงานวิจัยและบริการวิชาการ
มหาวิทยาลัยราชภัฏพระนคร

สารบัญ

หน้า

คำนำ.....	1
สารบัญ.....	2
1. ทรัพย์สินทางปัญญา (Intellectual Property) หมายถึง.....	3
2. ประเภทของทรัพย์สินทางปัญญาสำคัญที่เกี่ยวข้องกับคณะวิทยาศาสตร์และเทคโนโลยี.....	3
2.1 สิทธิบัตร (Patent).....	3
2.2 สิทธิบัตรการประดิษฐ์ (Invention Patent)	3
2.3 สิทธิบัตรการออกแบบผลิตภัณฑ์ (Design Patent)	3
2.4 อนุสิทธิบัตร (Petty Patent)	4
3. การประดิษฐ์ที่ขอรับสิทธิบัตร/อนุสิทธิบัตรไม่ได้	4
4. สิ่งสำคัญที่ควรทราบในการจดทะเบียนทรัพย์สินทางปัญญา.....	5
5. ขั้นตอนในการจดทะเบียนทรัพย์สินทางปัญญา.....	6
6. การนำผลงานวิจัยไปใช้ประโยชน์ คือ	7
7. การนำผลงานวิจัยไปใช้ประโยชน์แบ่งออกเป็น	7
8. การนำไปใช้ในการปฏิบัติงานจริง.....	8
9. ชุมความรู้จากผู้มีประสบการณ์.....	9

1. ทรัพย์สินทางปัญญา (Intellectual Property) หมายถึง

ทรัพย์สินทางปัญญา หมายถึง ผลงานอันเกิดจากการประดิษฐ์ คิดค้น หรือสร้างสรรค์ของมนุษย์ ซึ่งเน้นที่ผลผลิตของสติปัญญาและความชำนาญ โดยไม่คำนึงถึงชนิดของการสร้างสรรค์หรือวิธีในการแสดงออก

2. ประเภทของทรัพย์สินทางปัญญาสำคัญที่เกี่ยวข้องกับคณะวิทยาศาสตร์และเทคโนโลยี

ทรัพย์สินทางปัญญาสำคัญที่เกี่ยวข้องกับคณะวิทยาศาสตร์และเทคโนโลยี ได้แก่ทรัพย์สินทางปัญญาในกลุ่มสิทธิบัตร ดังรายละเอียดต่อไปนี้

2.1 สิทธิบัตร (Patent)

สิทธิบัตร คือ หนังสือสำคัญที่รัฐออกให้เพื่อคุ้มครองการประดิษฐ์ (Invention) หรือการออกแบบผลิตภัณฑ์ (Industrial Design) ที่มีลักษณะตามที่กฎหมายกำหนด ได้แก่ สิทธิบัตรการประดิษฐ์ สิทธิบัตรการออกแบบผลิตภัณฑ์ และ อนุสิทธิบัตร ผู้ทรงสิทธิบัตรหรืออนุสิทธิบัตรมีสิทธิเด็ดขาดหรือสิทธิเด็ดขาดหรือสิทธิแต่เพียงผู้เดียวในการแสวงหาผลประโยชน์จากการประดิษฐ์หรือการออกแบบผลิตภัณฑ์ที่ได้รับสิทธิบัตรหรืออนุสิทธิบัตรนั้น ภายในระยะเวลาตามที่กฎหมายกำหนด

2.2 สิทธิบัตรการประดิษฐ์ (Invention Patent) หมายถึง การให้ความคุ้มครองการคิดค้นเกี่ยวกับลักษณะองค์ประกอบโครงสร้าง หรือกลไกของผลิตภัณฑ์ รวมทั้งกรรมวิธีในการผลิต การเก็บรักษา หรือการปรับปรุงคุณภาพของผลิตภัณฑ์ มีอายุความคุ้มครอง 20 ปี นับแต่วันยื่นคำขอรับสิทธิบัตร

2.3 สิทธิบัตรการออกแบบผลิตภัณฑ์ (Design Patent) หมายถึง การให้ความคุ้มครองความคิดสร้างสรรค์ที่เกี่ยวกับรูปร่างลักษณะภายนอกของผลิตภัณฑ์ องค์ประกอบของลวดลายหรือสีของผลิตภัณฑ์ ซึ่งสามารถใช้เป็นแบบสำหรับผลิตภัณฑ์อุตสาหกรรม รวมทั้งหัตถกรรมได้ และแตกต่างไปจากเดิม มีอายุความคุ้มครอง 10 ปี นับแต่วันยื่นคำขอรับสิทธิบัตร

การประดิษฐ์ที่ขอรับสิทธิบัตรได้ กฎหมายกำหนดว่า จะต้องมีความสมบูรณ์ครบทั้ง 3 อย่าง ดังต่อไปนี้

1) เป็นสิ่งประดิษฐ์ใหม่ คือ ยังไม่เคยมีจำหน่ายหรือขายมาก่อน หรือยังไม่เคยเปิดเผยรายละเอียดของสิ่งประดิษฐ์ในเอกสารสิ่งพิมพ์ใดๆ ในทีวี หรือในวิทยุ มาก่อน

- 2) มีชั้นการประดิษฐ์ที่สูงขึ้น คือ ไม่เป็นสิ่งประดิษฐ์ที่สามารถทำได้ง่ายโดยผู้มีความรู้ในระดับธรรมดา หรืออาจพูดได้ว่าการแก้ไขปัญหทางเทคนิคของสิ่งประดิษฐ์ที่มีมาก่อน
- 3) สามารถนำไปใช้ประโยชน์ในการผลิตทางอุตสาหกรรม หัตถกรรม เกษตรกรรม และพาณิชย์กรรมได้

2.4 อนุสิทธิบัตร (Petty Patent) คือ การให้ความคุ้มครองการประดิษฐ์จากความคิดสร้างสรรค์ ที่มีระดับการพัฒนาเทคโนโลยีไม่สูงมาก โดยอาจเป็นการประดิษฐ์คิดค้นขึ้นใหม่ หรือปรับปรุงจากการประดิษฐ์ที่มีอยู่ก่อนเพียงเล็กน้อย มีอายุความคุ้มครอง 6 ปี นับตั้งแต่วันยื่นคำขอรับอนุสิทธิบัตร และต้องชำระค่าธรรมเนียมรายปี ตั้งแต่เริ่มต้นปีที่ 5 และปีที่ 6 ทั้งนี้ สามารถต่ออายุได้สองครั้ง ครั้งละ 2 ปี (รวม 10 ปี)

(Petty patent) เป็นการให้ความคุ้มครองสิ่งประดิษฐ์คิดค้น เช่นเดียวกับสิทธิบัตร การประดิษฐ์ แต่แตกต่างกันตรงที่การประดิษฐ์ที่จะขอรับอนุสิทธิบัตรเป็นการประดิษฐ์ที่มีเป็นการปรับปรุงเพียงเล็กน้อย และมีประโยชน์ใช้สอยมากขึ้น

การประดิษฐ์ที่ขอรับอนุสิทธิบัตรได้กฎหมายกำหนดว่า จะต้องมีความสมบูรณ์ครบทั้ง 2 อย่างดังต่อไปนี้

- 1) เป็นสิ่งประดิษฐ์ใหม่ คือ ยังไม่เคยมีจำหน่ายหรือขายมาก่อน หรือยังไม่เคยเปิดเผยรายละเอียดของสิ่งประดิษฐ์ในเอกสารสิ่งพิมพ์ใด ๆ ในทีวี หรือวิทยุ มาก่อน
- 2) สามารถนำไปใช้ประโยชน์ในการผลิตทางอุตสาหกรรม หัตถกรรม เกษตรกรรม และ พาณิชยกรรม ได้

3. การประดิษฐ์ที่ขอรับสิทธิบัตร/อนุสิทธิบัตรไม่ได้

การประดิษฐ์ที่ขอรับอนุสิทธิบัตร/อนุสิทธิบัตรไม่ได้

- 3.1 จุลชีพและส่วนประกอบส่วนใดส่วนหนึ่งของจุลชีพที่มีอยู่ตามธรรมชาติ สัตว์ พืช หรือสารสกัดจากสัตว์หรือพืช เช่น แบคทีเรียที่มีอยู่ตามธรรมชาติ พืชสมุนไพร ยารักษาโรคที่สกัดจากสมุนไพร เป็นต้น
- 3.2 กฎเกณฑ์และทฤษฎีทางวิทยาศาสตร์และคณิตศาสตร์ เช่น สูตรคูณ เป็นต้น
- 3.3 ระบบข้อมูลสำหรับการทำงานของเครื่องคอมพิวเตอร์ เช่น โปรแกรมคอมพิวเตอร์ เป็นต้น
- 3.4 วิธีการวินิจฉัย บำบัด หรือรักษาโรคมนุษย์ หรือสัตว์

3.5 การประดิษฐ์ ที่ขัดต่อความสงบเรียบร้อย หรือศีลธรรมอันดี อนามัย หรือ สวัสดิภาพของประชาชน เช่น การคิดสูตรยาบ้า เป็นต้น

4. สิ่งสำคัญที่ควรทราบในการจดทะเบียนทรัพย์สินทางปัญญา

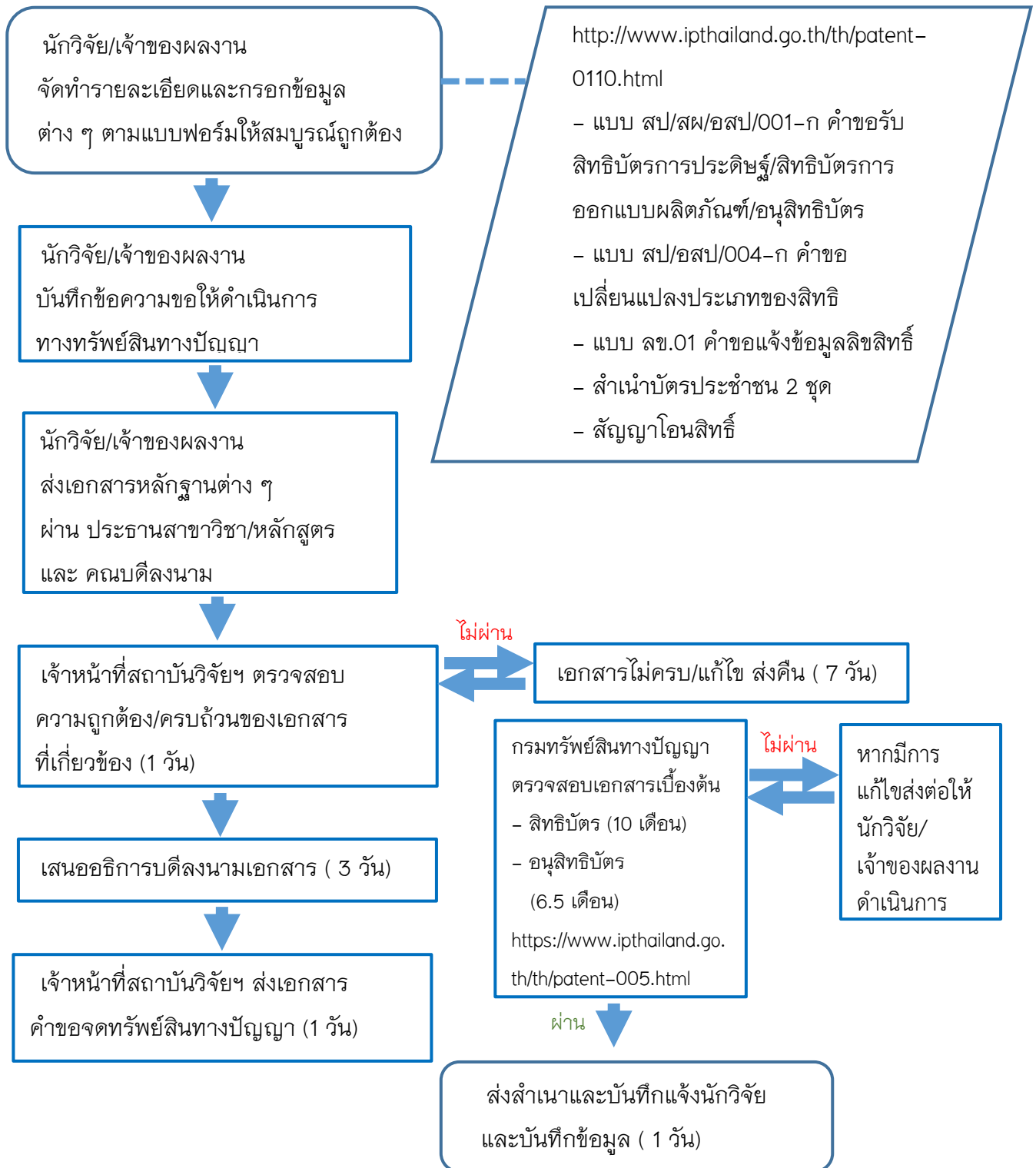
4.1 การสืบค้นข้อมูลสิทธิบัตรเป็นวิธีการตรวจสอบ “ความใหม่”

4.2 ผู้ประดิษฐ์ควรจะสืบค้นข้อมูลสิทธิบัตรก่อนเริ่มทำการประดิษฐ์คิดค้น

4.3 หลักในการจดทะเบียนสิทธิบัตรหรืออนุสิทธิบัตรทุกประเทศในโลกใช้ “หลักดินแดน”

4.4 ห้ามเผยแพร่ผลงานที่จะขอรับจดสิทธิบัตร หรืออนุสิทธิบัตร ยกเว้นเฉพาะกรณีเผยแพร่สาระสำคัญของงานที่หน่วยงานของรัฐเป็นผู้จัดงานหรืออนุญาตให้มีขึ้น โดยเป็นงานที่จัดขึ้นเฉพาะในประเทศไทย และได้ยื่นคำขอรับสิทธิบัตรหรืออนุสิทธิบัตรนั้น ภายใน 12 เดือน

5. ขั้นตอนในการจดทะเบียนทรัพย์สินทางปัญญา



6. การนำผลงานวิจัยไปใช้ประโยชน์ คือ

การนำไปใช้ประโยชน์ตามวัตถุประสงค์ที่ระบุไว้ในโครงการวิจัย สามารถนำไปสู่การแก้ปัญหาได้ อย่างเป็นรูปธรรมกับกลุ่มเป้าหมาย โดยมีหลักฐานปรากฏอย่างชัดเจนถึงการนำไปใช้จนก่อให้เกิด ประโยชน์ได้จริงตามวัตถุประสงค์ และได้การรับรองการใช้ประโยชน์จากหน่วยงานที่เกี่ยวข้อง

7. การนำผลงานวิจัยไปใช้ประโยชน์แบ่งออกเป็น

7.1 การนำไปใช้ประโยชน์เชิงนโยบาย

การนำไปใช้ประโยชน์เชิงนโยบายเป็นการใช้ประโยชน์จากผลงานวิจัยเชิงนโยบายในการนำไปใช้ ประกอบเป็นข้อมูลการประกาศใช้กฎหมาย หรือกำหนดมาตรการ กฎเกณฑ์ต่างๆ โดยองค์กร หรือ หน่วยงานภาครัฐและเอกชน

7.2 การนำไปใช้ประโยชน์เชิงพาณิชย์ การนำไปใช้ประโยชน์เชิงพาณิชย์

การนำไปใช้ประโยชน์เชิงพาณิชย์ คือ งานวิจัยที่นำไปสู่การพัฒนาสิ่งประดิษฐ์ หรือผลิตภัณฑ์ ซึ่ง ก่อให้เกิดรายได้ หรือนำไปสู่การเพิ่มประสิทธิภาพการผลิต

7.3 การนำไปใช้ประโยชน์เชิงวิชาการ

เป็นการนำผลงานการวิจัยนำไปใช้ประโยชน์เพื่อการเรียนการสอน หรือสื่อการเรียนรู้ต่างๆ

7.4 การนำไปใช้ประโยชน์เชิงสาธารณะ

ผลงานวิจัยที่นำไปใช้ให้เกิดประโยชน์แก่สาธารณชนในเรื่องต่าง ๆ ที่ทำให้คุณภาพชีวิตและ เศรษฐกิจของประชาชนดีขึ้น ได้แก่ การใช้ประโยชน์ด้านสาธารณสุข ด้านการบริหารจัดการสำหรับ วิสาหกิจ ขนาดกลางและขนาดย่อม (SME) ด้านการส่งเสริมประชาธิปไตยภาคประชาชน ด้านศิลปะและ วัฒนธรรม ด้านวิถีชีวิตแบบเศรษฐกิจพอเพียง

7.5 การนำไปใช้ประโยชน์เชิงพื้นที่

เป็นการนำผลงานการวิจัย ไปใช้ประโยชน์ในพื้นที่เจาะจงพื้นที่นั้นๆ

7.6 การใช้ประโยชน์ทางอ้อมของงานสร้างสรรค์ เป็นการสร้างสรรค์คุณค่าทางจิตใจ ยกกระดับจิตใจ ก่อให้เกิดสุนทรียภาพ สร้างความสุข

เป็นการสร้างสรรค์คุณค่าทางจิตใจ ยกกระดับจิตใจ ก่อให้เกิดสุนทรียภาพ สร้างความสุข เช่น งานศิลปะที่นำไปใช้ในโรงพยาบาล ซึ่งได้มีการศึกษาและการประเมินไว้

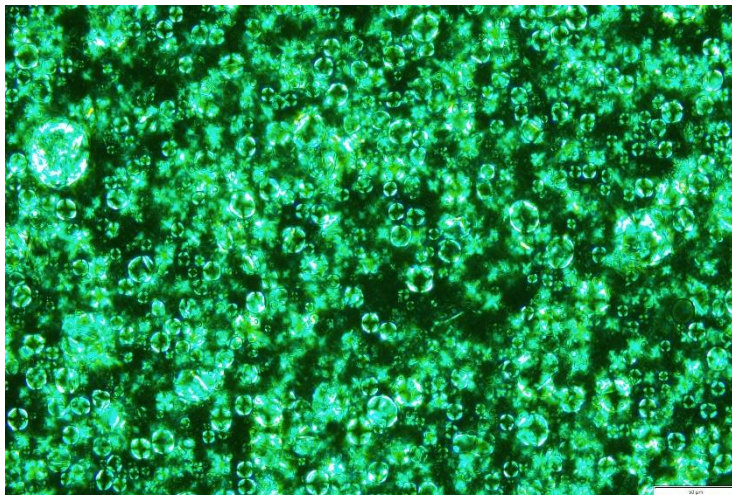
8. การนำไปใช้ในการปฏิบัติงานจริง

8.1 การอำนวยความสะดวกสำหรับการยื่นขอจดอนุสิทธิบัตรเรื่อง กรรมวิธีการขึ้นรูปวัสดุธรรมชาติตกแต่งตู้ปลาจากสาหร่ายไก่อสายพันธุ์ไรโซโครเนียม ของ ผู้ช่วยศาสตราจารย์ราเมศ จัยจุลเจิม และคณะนักวิจัยร่วม ผ่านกระบวนการขั้นตอนต่าง ๆ ที่ถูกต้องตามระบบแผนผังที่นำเสนอ (ผ่านสาขาวิชา คณะฯ โดยคณะกรรมการประจำคณะ และมหาวิทยาลัย ตามบันทึกข้อความเลขที่ วท. 0080/2565)



รูปที่ 1 แสดงลักษณะสาหร่ายไก่อที่ผ่านการขึ้นรูปเป็นก้อนกลมแต่กรังค์มีสวยงามโดยรอบมีขนาด 1.5–2.0 เซนติเมตร

8.2 การอำนวยความสะดวกสำหรับการยื่นขอจดอนุสิทธิบัตรเรื่อง กรรมวิธีการทำรีครีมลิตวิต คริสตัลที่มีส่วนผสมของสารสกัดจากข้าวกล้องงอก ของ รองศาสตราจารย์อรพรรณ อนุรักษวรกุล ผ่านกระบวนการขั้นตอนต่าง ๆ ที่ถูกต้องตามระบบแผนผังที่นำเสนอ (ผ่านสาขาวิชา คณะฯ โดยคณะกรรมการประจำคณะ และมหาวิทยาลัย ตามบันทึกข้อความเลขที่ วท. 0351/2565)



รูปที่ 2 แสดงลักษณะของเนื้อผลิตภัณฑ์ ภายใต้กล้องจุลทรรศน์แสงโพลาไรซ์ Polarized Light Microscope (PLM) โดยใช้กำลังขยายภาพ 400x โดยจะแสดงผลเป็นภาพขนาด 50 μm เพื่อตรวจสอบหา Maltese cross

9. ชุมความรู้จากผู้มีประสบการณ์

9.1 รศ.ดร. อรพรรณ อุนุรักษ์วรกุล

สาขาวิชาวิทยาศาสตร์เครื่องสำอาง

คณะวิทยาศาสตร์และเทคโนโลยี



แนวทางการทำงานวิจัยที่สามารถนำไปจดทะเบียนทรัพย์สินทางปัญญาหรือการนำไปใช้ประโยชน์

ควรเป็นงานวิจัยที่มีความใหม่ แตกต่าง จากที่เคยมีรายงานมา ดังนั้นควรตรวจสอบงานวิจัยที่มีรายงานทั้งหมดที่เกี่ยวข้องมาก่อน โดยควรปรับตั้งแต่ข้อเสนอของงานวิจัยให้มีความแตกต่างชัดเจน เช่น ใช้การบูรณาการหลายศาสตร์ทั้งทางวิทยาศาสตร์บริสุทธิ์ วิทยาศาสตร์ประยุกต์ สถิติ โปรแกรมคอมพิวเตอร์ ต่าง ๆ มาทำให้งานวิจัยมีความโดดเด่น เป็นประโยชน์ชัดเจน และเป็นป้องกันการซ้ำซ้อนกับงานวิจัยอื่น ก่อนที่งานวิจัยที่วางแผนไว้จะแล้วเสร็จ ทั้งนี้การศึกษางานวิจัยที่เกี่ยวข้องอย่างเพียงพอจะทำให้วางแผนงานได้ดีและควรจะทำางานวิจัยที่ผ่านมาให้ชัดเจน ทุกงานจะมีข้อดีที่ผู้วิจัยต้องการนำเสนอมาเปิดเผย แต่จุดอ่อนก็อาจยังมีอยู่ เช่น ความยุ่งยาก ค่าใช้จ่ายที่สูง ระยะเวลาที่นาน งานวิจัยใหม่ที่สนใจส่ง

ขอจดทะเบียนทรัพย์สินทางปัญญาต้องมีความแตกต่าง หรือช่วยแก้ปัญหาต่าง ๆ หรือทำให้สะดวกหรือดีขึ้นได้ ตัวอย่างงานวิจัยที่มีประสบการณ์นำไปจดแจ้งอนุสิทธิบัตรคืองาน งานวิจัยเรื่อง การพัฒนาแป้งอัดแข็งจากข้าวสำหรับการแต่งหน้า และนำไปใช้ประโยชน์ ผ่านการจดทะเบียนอนุสิทธิบัตรเรื่อง สูตรและกรรมวิธีการปรับปรุงแป้งข้าวด้วย PEG – 50 Shea butter เพื่อทดแทนทัลคัม ในการผลิตแป้งพัพ (แป้งอัดแข็งสำหรับการแต่งหน้า ตามเลขที่คำร้อง 2020091400015

ปัญหาและอุปสรรคในการต่อยอดจดทะเบียนทรัพย์สินทางปัญญาหรือการนำไปใช้ประโยชน์

ถ้าตั้งใจอุปสรรคอะไรก็ไม่เป็นปัญหา ที่ผ่านมาขณะที่ขอจดทะเบียนอนุสิทธิบัตร ต้องติดต่อประสานงานกับมหาวิทยาลัยและกรมทรัพย์สินทางปัญญาด้วยตัวเอง เพราะจะทำในช่วงที่ศูนย์บ่มเพาะเพิ่งปิดไป แต่ในปัจจุบันมหาวิทยาลัยได้อำนวยความสะดวกผ่านสถาบันวิจัยและพัฒนาซึ่งมีระบบการจัดการที่ดีขึ้น

ท่านศึกษาแนวทางการจดทะเบียนทรัพย์สินทางปัญญาและการนำงานวิจัยไปใช้ประโยชน์จากแหล่งข้อมูลใด

เว็บไซต์ต่าง ๆ ได้แก่ เว็บไซต์ของกรมทรัพย์สินทางปัญญา <https://www.ipthailand.go.th/th/> และเว็บไซต์ของสถาบันวิจัยและพัฒนา ซึ่งมีขั้นตอนต่างๆ ในการจดทะเบียนทรัพย์สินทางปัญญาของมหาวิทยาลัยราชภัฏพระนคร <https://odin.pnru.ac.th/irdp/upload-files/uploadfile/18/3795af0554959cb5ed35ea7214d035d9.pdf>

ข้อมูลอื่น ๆ ตามที่ท่านเคยมีประสบการณ์มาและมีความประสงค์ในการถ่ายทอดข้อมูลดังกล่าว

เมื่อทำงานวิจัยแล้วเสร็จจนได้ผลผลิตที่สามารถจดทะเบียนทรัพย์สินทางปัญญาได้ให้ดำเนินการก่อน เมื่อยื่นจดแจ้งแล้วท่านสามารถนำไปตีพิมพ์เผยแพร่ต่อไปได้

9.2 รศ.ดร. โองการ วณิชาชีวะ

สาขาวิชาวิทยาศาสตร์เครื่องสำอาง

คณะวิทยาศาสตร์และเทคโนโลยี



แนวทางการทำงานวิจัยที่สามารถนำไปจดทะเบียนทรัพย์สินทางปัญญาหรือการนำไปใช้ประโยชน์เชิง ได้แก่งานวิจัยในรูปแบบใดบ้าง

แนวทาง การวิจัย ที่สามารถนำไปจดทะเบียนทรัพย์สินทางปัญญา ในรูปแบบของงานวิจัย ในความคิดเห็นและในการดำเนินงานที่ผ่าน สามารถนำเอางานวิจัย ทั้งในการวิจัยด้านองค์ความรู้ และงานวิจัยบูรณาการ โดยการประยุกต์ ให้สามารถ นำไปใช้ ได้หลากหลาย ทั้งสองแบบสามารถนำไปจดทะเบียนทรัพย์สินทางปัญญาได้

สำหรับงานวิจัย ด้านองค์ความรู้ การนำไปจดทะเบียนทรัพย์สินทาง ปัญญา อาจเป็นข้อมูล ที่สามารถนำไปประยุกต์ใช้ เพื่อใช้ ในเชิง การค้า หรือ เป็น ข้อมูล ที่สามารถนำมาช่วย ในการ วิเคราะห์ งานขั้นสูงต่อไป ตัวอย่างเช่น งานวิจัยทางความหลากหลาย ทางชีวภาพ อาจมีการนำ ลักษณะเฉพาะบางอย่างไปจด ทะเบียนทรัพย์สินทางปัญญา หรือกระบวนการ ที่นำไปใช้ ในการจำแนกสิ่งมีชีวิต เพื่อสามารถ นำไปเป็น ตัวบ่งชี้ เชิงการค้าได้เป็นต้น สำหรับตัวอย่าง ที่ได้รับการจดทะเบียน ทรัพย์สินทางปัญญา ที่ผู้วิจัยเคยได้ทำ เช่น การใช้เครื่องหมายทางโมเลกุลในการจำแนก สหรัวยไก่อ เพื่อประยุกต์ใช้เป็นสหรัวย สายพันธุ์ บำบัด น้ำเสียได้

ปัญหาและอุปสรรคในการต่อยอดจดทะเบียนทรัพย์สินทางปัญญาหรือการนำไปใช้ประโยชน์

การต่อยอด การจดทะเบียน ทรัพย์สินทางปัญญา หรือการนำไปใช้ประโยชน์ อุปสรรคที่สำคัญ คือ การนำไปใช้ได้จริง ในบริบท ของ ชุมชนและพื้นที่ เนื่องจาก บางครั้ง อุปกรณ์ หรือ วิธีการบ้าง ประเภท ไม่สามารถ เอื้ออำนวย ได้ในชุมชน หรือ ในท้องถิ่นนั้นๆ อีกทั้ง วิธีการบางอย่าง อาจต้องอาศัยเวลา เพื่อพัฒนาให้เหมาะสม กับบริบทของชุมชนและพื้นที่จริง

ท่านศึกษาแนวทางการจดทะเบียนทรัพย์สินทางปัญญาและการนำงานวิจัยไปใช้ประโยชน์ จากแหล่งข้อมูลใด

Type text here

แนวทางการจดทะเบียนทรัพย์สินทางปัญญา สามารถหาได้จาก แหล่งข้อมูล ในรูปของเว็บไซต์ ต่างๆ รวมถึงฐานข้อมูล การนำวิจัยไปใช้ประโยชน์ จากมหาวิทยาลัยเป็นต้น

ข้อมูลอื่นๆ ตามที่ท่านเคยมีประสบการณ์มาและมีความประสงค์ในการถ่ายทอดข้อมูลดังกล่าว

ข้อมูลที่มีประโยชน์อย่างมากในการ ช่วยพัฒนาแนวคิด ในการนำงานวิจัยไปใช้ คือ ฐานข้อมูลด้าน นวัตกรรม และความต้องการของชุมชนพื้นที่ ซึ่งจำเป็นจะต้องมีการสำรวจในบางครั้ง และหากจะเป็น **สิ่งที่จะ** สามารถนำมาพัฒนา เพื่อนำไปใช้ประโยชน์ และต่อยอดในการจด ทะเบียนทรัพย์สินทางปัญญาใด ซึ่งเข้า กับบริบทของมหาวิทยาลัย เพื่อท้องถิ่นอย่างแท้จริง

9.3 ผศ. ดร. สุชาดา ไม้สนธิ์

สาขาวิชาวิทยาศาสตร์และเทคโนโลยีการอาหาร

คณะวิทยาศาสตร์และเทคโนโลยี



แนวทางการทำงานวิจัยที่สามารถนำไปจดทะเบียนทรัพย์สินทางปัญญาหรือการนำไปใช้ ประโยชน์เชิงพาณิชย์ ได้แก่งานวิจัยในรูปแบบใดบ้าง

การทำงานวิจัยในช่วง 6 ปีที่ผ่านมา (เริ่มทำในปี 2559 ถึงปัจจุบัน) จะเป็นงานวิจัยที่เกี่ยวกับการ นำผลงานวิจัยไปใช้ประโยชน์ รวมประมาณ 12 เรื่อง ได้รับการสนับสนุนทุนวิจัยจาก สำนักส่งเสริมงาน กองทุนสนับสนุนการวิจัย ฝ่ายอุตสาหกรรม (สกว. เดิม) ปัจจุบันเปลี่ยนเป็นสำนักงานคณะกรรมการส่งเสริม วิทยาศาสตร์วิจัยและนวัตกรรม (สกว.) ให้ทุนร่วมกับบริษัทหรือผู้ประกอบการที่มีโจทย์วิจัยที่ต้องการ แก้ปัญหาและพัฒนาเพิ่มผลผลิตและพัฒนาผลิตภัณฑ์ของบริษัทให้ดียิ่งขึ้น เข้าถึงแหล่งทุนหรือโจทย์วิจัย ได้จากการประกาศรับข้อเสนอโครงการของหน่วยงานสนับสนุนทุน โดยงานวิจัยส่วนใหญ่เป็นโจทย์จาก บริษัทบริษัทร่วมทุนที่เป็น SME ขนาดกลางและขนาดเล็ก ที่ต้องการเพิ่มมูลค่าให้กับสินค้าเพื่อการขยาย

ตลาดและให้เกิดความยั่งยืนต่อเนื่องแต่มีข้อจำกัดด้านงบประมาณในวิจัยและพัฒนาสินค้า เช่นการผลิตอาหารในภาชนะปิดสนิทอาหารชนิดใหม่ๆ การผลิตอาหารตามเทรนด์และแนวโน้มของการบริโภคของผู้บริโภค การพัฒนากระบวนการผลิตที่ต้องการยืดอายุการเก็บรักษาโดยมีวัตถุประสงค์เพื่อการส่งออกและการพัฒนากระบวนการผลิตให้ได้มาตรฐานเป็นไปตามข้อกำหนดเพื่อการจำหน่ายทั้งภายในและต่างประเทศจึงขอความช่วยเหลือจากภาครัฐ ดังนั้นงานวิจัยส่วนใหญ่จึงได้นำไปใช้ประโยชน์หลังงานวิจัยเสร็จสิ้น โดยงานวิจัยยังไม่ได้นำไปจดทะเบียนทรัพย์สินทางปัญญาด้วยการจดทะเบียนทรัพย์สินทางปัญญาจะเกิดผลกับบริษัทผู้ร่วมสนับสนุนทุนในส่วนของสูตรและกระบวนการจึงยังไม่ได้ดำเนินการในส่วนนี้

ปัญหาและอุปสรรคในการต่อยอดจดทะเบียนทรัพย์สินทางปัญญาหรือการนำไปใช้ประโยชน์

การจดทรัพย์สินทางปัญญาเป็นสิ่งที่ดี เป็นการคุ้มครองผลงานอันเกิดจากความคิดสร้างสรรค์ การค้นคว้าวิจัยสิ่งใหม่ๆ หากจดทรัพย์สินทางปัญญาได้หรืองานวิจัยได้นำไปใช้ประโยชน์ก็จะเป็นขวัญและกำลังใจกับนักวิจัยเป็นอย่างดี ที่ผ่านมามีปัญหาและอุปสรรคเนื่องจากงานวิจัยที่ได้รับทุนนั้นมีผู้ใช้ประโยชน์ชัดเจนและนอกจากนี้ หน่วยงานของรัฐที่สนับสนุนทุนได้มีการกำหนดสิทธิคุ้มครองงานวิจัยเหล่านั้นไว้แล้ว

ท่านศึกษาแนวทางการจดทะเบียนทรัพย์สินทางปัญญาและการนำงานวิจัยไปใช้ประโยชน์จากแหล่งข้อมูลใด

ได้ศึกษาหาข้อมูลเกี่ยวกับแนวทางการจดทะเบียนทรัพย์สินทางปัญญาจากกรมทรัพย์สินทางปัญญาและได้เข้าอบรมกับทางสถาบันวิจัยของมหาวิทยาลัยที่ได้เชิญผู้ทรงคุณวุฒิมาให้ความรู้ ในส่วนของการนำงานวิจัยไปใช้ประโยชน์ เริ่มจากพิจารณาขอทุนวิจัยจากแหล่งสนับสนุนทุนของภาครัฐที่มีการกำหนดขอบเขตและรายละเอียดจากแหล่งทุน (TOR) ที่บอกถึงผู้ใช้ประโยชน์งานวิจัยนั้นๆ ศึกษาหาข้อมูลเพิ่มเติมและเข้าถึงผู้ใช้ประโยชน์จากงานวิจัย ซึ่งอาจจะเชื่อมโยงกับเครือข่ายของผู้ประกอบการที่เคยร่วมขอทุนเดิมหรือกับทางชุมชนที่ได้เข้าไปบริการวิชาการ เป็นต้น

ข้อมูลอื่นๆ ตามที่ท่านเคยมีประสบการณ์มาและมีความประสงค์ในการถ่ายทอดข้อมูล ดังกล่าว

การทำงานวิจัยที่มีการระบุนำผลงานวิจัยไปใช้ประโยชน์หรือมีผู้ใช้ประโยชน์ชัดเจน เช่น บริษัทร่วมให้ทุนวิจัย มีข้อดีคืองานที่ทำงานวิจัยนั้นได้ใช้ประโยชน์มีความคุ้มค่าทั้งในด้านงบประมาณของประเทศชาติและทุนองค์ความรู้ของอาจารย์ได้นำมาต่อยอดเพิ่มพูนและได้นำมาถ่ายทอดอย่างเต็มที่ แต่สิ่งที่ต้องเตรียมตัวและตั้งรับคือ การทุ่มเทเวลาและความสม่ำเสมอในการทำวิจัยต้องมีความต่อเนื่องและตรงต่อเวลาเสมอ เมื่อพบปัญหาที่ผลการวิจัยอาจจะไม่เป็นไปตามวัตถุประสงค์ตามที่ตั้งไว้ต้องสามารถแก้ปัญหาหรือหาทางออกให้กับงานนั้นได้เป็นอย่างดี เนื่องจากมีผู้ใช้ผลงานวิจัยนั้นอยู่ในปีแรก ๆ ที่ทำงานวิจัยในลักษณะนี้เมื่อพบปัญหาอาจจะมีความเครียดท้อและความวิตกกังวลแต่พอผ่านไปแล้วได้เรียนรู้และมีประสบการณ์ทางการวิจัยเพิ่มมากขึ้นได้เรียนรู้สิ่งต่างๆ มากขึ้นก็จะทำให้งานวิจัยนั้นๆ สำเร็จไปด้วยดีและสิ่งที่ภาคภูมิใจคืองานวิจัยนั้นได้นำไปใช้ประโยชน์และสามารถแก้ปัญหาให้กับบริษัทหรือชุมชนได้

แหล่งที่มาของข้อมูล

กรมทรัพย์สินทางปัญญา. กระทรวงพาณิชย์. (2565). *บริการข้อมูล*. ค้นจาก
<https://www.ipthailand.go.th/th/>

สถาบันวิจัยและพัฒนา. มหาวิทยาลัยราชภัฏพระนคร. (2565). *ขั้นตอนการดำเนินงานด้านทรัพย์สินทางปัญญา*. ค้นจาก<https://odin.pnru.ac.th/irdp/upload-files/uploadfile/18/3795af0554959cb5ed35ea7214d035d9.pdf>

ติดต่อสอบถามเพิ่มเติมได้ที่ฝ่ายการจัดการความรู้ด้านงานวิจัยและบริการวิชาการ คณะวิทยาศาสตร์และเทคโนโลยี มหาวิทยาลัยราชภัฏพระนคร

<https://science.pnru.ac.th/>

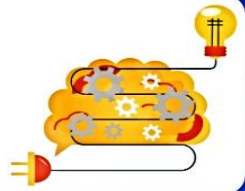
ทรัพย์สินทางปัญญา



มหาวิทยาลัยราชภัฏพระนคร
คณะวิทยาศาสตร์และเทคโนโลยี

ทรัพย์สินทางปัญญา (Intellectual Property)

ผลงานอันเกิดจากการประดิษฐ์ คิดค้น หรือสร้างสรรค์ของมนุษย์
ซึ่งเน้นที่ผลผลิตของสติปัญญาและความชำนาญ
โดยไม่คำนึงถึงชนิดของการสร้างสรรค์หรือวิธีในการแสดงออก



ประเภทของทรัพย์สินทางปัญญาสำคัญที่เกี่ยวข้องกับคณะวิทยาศาสตร์และเทคโนโลยี

ทรัพย์สินทางปัญญาสำคัญที่เกี่ยวข้องกับคณะวิทยาศาสตร์และเทคโนโลยี
ได้แก่ทรัพย์สินทางปัญญาในกลุ่มสิทธิบัตร ดังรายละเอียดต่อไปนี้

**สิทธิบัตร
(Patent)**

**สิทธิบัตรการประดิษฐ์
(Invention Patent)**

**สิทธิบัตรการออกแบบผลิตภัณฑ์
(Design Patent)**

**อนุสิทธิบัตร
Petty Patent**

คุ้มครอง 20 ปี

คุ้มครอง 10 ปี

เฉพาะปรับปรุงที่มีอยู่ก่อนเพียงเล็กน้อย
คุ้มครอง 6 ปี สามารถต่ออายุได้ 2 ครั้ง ๆ ละ 2 ปี

สิ่งสำคัญที่ควรทราบในการจดทะเบียนทรัพย์สินทางปัญญา

- การสืบค้นข้อมูลสิทธิบัตรเป็นวิธีการตรวจสอบ “ความใหม่”
- ผู้ประดิษฐ์ควรจะสืบค้นข้อมูลสิทธิบัตรก่อนเริ่มทำการประดิษฐ์คิดค้น
- หลีกเลี่ยงการจดทะเบียนสิทธิบัตรหรืออนุสิทธิบัตรทุกประเทศในโลกใช้ “หลักดินแดน”
- ห้ามเผยแพร่ผลงานที่จะขอรับจดสิทธิบัตร หรืออนุสิทธิบัตร ยกเว้นเฉพาะกรณี
เผยแพร่สำคัญในงานที่หน่วยงานของรัฐเป็นผู้จัดงานหรืออนุญาตให้มีขึ้น
โดยเป็นงานที่จัดขึ้นเฉพาะในประเทศไทย และได้ยื่นคำขอรับสิทธิบัตรหรืออนุสิทธิบัตรนั้น
ภายใน 12 เดือน



การนำผลงานวิจัยไปใช้ประโยชน์

การนำไปใช้ประโยชน์ตามวัตถุประสงค์ที่ระบุไว้ในโครงการวิจัย สามารถนำไปสู่การแก้ปัญหาได้อย่างเป็นรูปธรรมกับกลุ่มเป้าหมาย โดยมีหลักฐานปรากฏอย่างชัดเจนถึงการนำไปใช้ จนก่อให้เกิดประโยชน์ได้จริงตามวัตถุประสงค์ และได้การรับรองการใช้ประโยชน์จากหน่วยงานที่เกี่ยวข้อง



การนำผลงานวิจัยไปใช้ประโยชน์แบ่งออกเป็น

1. การนำไปใช้ประโยชน์เชิงนโยบาย
2. การนำไปใช้ประโยชน์เชิงพาณิชย์
3. การนำไปใช้ประโยชน์เชิงวิชาการ
4. การนำไปใช้ประโยชน์เชิงสาธารณะ
5. การนำไปใช้ประโยชน์เชิงพื้นที่
6. การใช้ประโยชน์ทางอ้อมของงานสร้างสรรค์
เป็นการสร้างสรรค์คุณค่าทางจิตใจ ยกกรณีจิตใจก่อให้เกิดสุนทรียภาพ สร้างความสุข



ติดต่อสอบถามรายละเอียดเพิ่มเติมได้ที่
ฝ่ายการจัดการความรู้ด้านงานวิจัยและบริการวิชาการ
คณะวิทยาศาสตร์และเทคโนโลยี
มหาวิทยาลัยราชภัฏพระนคร



